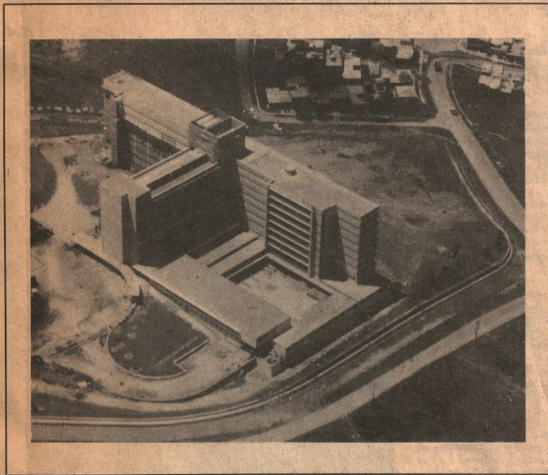


Inauguración de nuevos quirófanos y áreas de hospitalización



Al cumplir diez años de labores, después de haber transcurrido la primera década de haber sido hospitalizado el primer paciente el 26 de octubre de 1970, las directivas que regentan el Hospital Pablo Tobón Uribe encabezada por su director, el doctor Iván Darío Vélez, han querido ampliar sus servicios, al inaugurar ayer a las cinco de la tarde el quinto piso del edificio, donde hay siete quirófanos y el nivel ocho, las nuevas áreas de hospitalización. El acto estuvo presidido por el gobernador del departamento, Alvaro Villegas; el alcalde de Medellín, Bernardo Guerra Serna y algunos invitados especiales.

El Hospital Pablo Tobón Uribe que es una realidad aún inconclusa, se originó en 1954 a raíz del legado testamentario hecho por el señor Pablo Tobón Uribe, al cual se le han sumado con el correr de los años donaciones hechas por la Asociación Nacional de Industriales, ANDI, por personas naturales, por empresas privadas y además por los aportes del Municipio de Medellín y del Fondo Nacional Hospitalario.

Es un centro médico de asistencia general, que como institución de utilidad común no tiene ánimo de lucro. Su única finalidad es darle los servicios integrales de atención médica adecuada a las mayores necesidades de la comunidad, con especialidad, la población del área occidental que está más desprotegida y requerida de estos servicios.

"DONDE ALGUNOS DAN MAS..."

"Pero ninguno recibe menos, en esta frase está fundamentada la filosofía que persigue la institución, donde toda persona o grupo económico, tiene acceso a los servicios que allí se prestan.

El centro hospitalario en la actualidad tiene su estructura extrema completa, pero aún queda por terminar gran parte de sus interiores que se hayan en obra negra, equivalente a un 45 por ciento.

De la totalidad de 450 camas que tiene capacidad el hospital para albergar, hasta la fecha sólo dispone de 340, las cuales a partir de mañana se incrementarán con las 61 más que pondrán en funcionamiento luego de la inauguración oficial.

Aunque el Pablo Tobón tiene unas instalaciones adecuadas, estas son insuficientes para el alto porcentaje de demanda que se presenta, aún así, sus servicios de salud, son acordes con las mayores necesidades de la comunidad, cubriendo

preferencialmente la zona que se le asignó dentro de los programas de Salud Pública. Por ello estudia la situación de salud de esta población, propone soluciones y las ejecuta en programas conjuntos con la Universidad y los organismos de salud.

EL PACIENTE

"La persona fundamental del hospital es el paciente, sin ninguna distinción. En la medida de sus capacidades debe colaborar. Porque para poder cubrir un presupuesto de 130 millones de pesos que son necesarios para el funcionamiento anual, obtenemos un 20 por ciento por ayuda oficial y el 80 por ciento debemos recolectarlo entre las donaciones y servicios. Para este año estimamos un déficit de 19 millones de pesos". Este es el balance que nos presentó el director del Hospital, Iván Darío Vélez, quien se encuentra al frente de la institución hace nueve años, algo así como cuando la entidad apenas comenzaba a gatear, y además durante el tiempo de diseño humano y técnico del mismo le dedicó seis años.

AMPLIACION

Más adelante el médico Vélez se refirió a los proyectos de ampliación, de los cuales, dijo: "los servicios se han ampliado en la medida de las capacidades y exigencias, si bien las segundas son apremiantes las primeras son escasas".

"El Hospital está abierto a todos los niveles sociales, lo que nos permite subsanar las necesidades de los que no tienen nada con los que sí. El sistema de clasificación en pensionados y clasificados socio-económicos se está en la línea de sacar adelante este propósito de servir a todos", añadió el galeno.

En ambos servicios los pacientes reciben la misma atención en cuanto a enfermería, alimentación, ropas y comodidad locativas. La diferencia radica en que los clasificados socio-económicos se destinan para quienes carecen de posibilidades económicas para acudir a servicios de medicina privada. Los pacientes son atendidos a través de la consulta externa y reciben el tratamiento por parte de los médicos pertenecientes al hospital, quienes son alrededor de 40 y atienden un promedio de 2.827 consultas por mes, de las cuales 495 son hospitalizados. Estos pacientes y sus allegados dan al hospital unos aportes económicos, acordes con sus posibilidades, con los que sólo cubren una parte del costo total de los

servicios que del centro hospitalario reciben.

Al servicio de pensionados acuden las personas que, por sí mismas o por conducto de sistemas de seguridad social, están en condiciones de cubrir el costo total de los servicios requeridos y que tienen un médico tratante bajo cuya responsabilidad está su tratamiento. Con las utilidades que se obtienen en este servicio, se destinan a la atención de los pacientes clasificados socio-económicos.

DONACIONES

"Gracias a las contribuciones de las personas que han creído en la obra, como son la Fundación Santiago Mejía Herrera que ha dado el equipo y parte de la dotación que hoy inauguramos en los siete quirófanos que pondremos a funcionar próximamente y el aporte en dinero por parte de Antonio Restrepo Arango, vemos hecha esta realidad que poco a poco iremos culminando", manifestó el doctor Iván Darío Vélez.

Los siete quirófanos atenderán pacientes de las dos clasificaciones, completando así un número de 12 quirófanos.

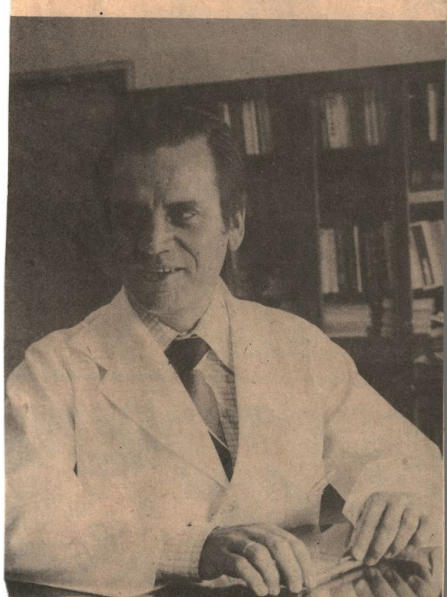
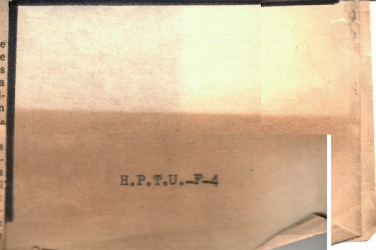
Las 61 camas están distribuidas en 33 clasificados socio-económicos y 28 pensionados. Las camas del octavo piso para los clasificados socio-económicos fueron donadas por Lander y Cia, con motivo de sus 25 años de labores, decisión que donaron sus directivas, considerando que era preferible invertirlos en obra de beneficio común en vez de dietas y agasajos.

PROYECTOS

El servicio inmediato o de urgencias es una de las grandes necesidades que tiene el hospital, pero antes de dar este paso es necesario analizar las implicaciones que esto trae, como son el trabajo las 24 horas del día con especialistas en todas las áreas y otra serie de situaciones que son necesarias de estudiar cuidadosamente.

Por el momento continúan prestando los servicios de consulta externa y hospitalización para las siguientes áreas: medicina interna, cirugía general, ginecología, of-

talmología, urología, cirugía plástica, otorrinolaringología y ortopedia. Además, cuenta con los servicios de laboratorio, clínico-patológico, banco de sangre, rayos X, farmacia y ambulancia. La asistencia en docencia es otro de los campos que ha venido desarrollando el hospital resultándole muy costoso pero considerándolo muy beneficioso. Labor que se realiza entre las universidades de Antioquia, Pontificia Bolivariana, Sena, Colegio Mayor de Antioquia, Salud Pública, Farmacología y Trabajo Social.



Iván Darío Vélez, director del Hospital Pablo Tobón Uribe

Foto de Jaimar