

EDICIÓN 343  
ENERO DE 2011

# en familia



EL HOSPITAL CON ALMA  
Pablo Tobón Uribe

# CONTENIDO

- 3 Editorial  
La novedad del ser humano
- 4 Noticias de nuestro Hospital
- 5 ¿Qué sabes sobre la Diabetes Mellitus tipo 1?
- 6 5 pasos sencillos para hacer fricción con alcohol Glicerinado
- 7 Concurso de pesebres
- 8 Divercity se trasladó a nuestro Hospital
- 9 Así se vivió la Navidad en el Hospital
- 10 Gran fiesta navideña Hospital Pablo Tobón Uribe 40 años
- 12 Novedades laborales
- 14 Nos escriben
- 15 Emparedado
- 16 Con el Alma damos todo por ti



## Emparedado

### INGREDIENTES

- 1. Base de carne molida
- 1. Base de Cheddar para Hot Sauce Salgarden Fraga
- 1. Base de queso mozzarella rallada
- 1. Aceite de vegetal
- 1. Sal y pimienta de mar salada
- 2. Cuchara de sopa
- 1. Pavo trozado
- 1. Base de col blanca o pavo

### PREPARACIÓN

- 1. Preparar la carne molida con las Salinas para Hot Sauce Salgarden Fraga según las instrucciones en el tubo.
- 2. Agregar el queso Cheddar y el queso de Mozzarella.
- 3. Añadir los ingredientes con una taza de caldo, una cucharada de sopa y queso mozzarella.
- 4. Servir inmediatamente.

### CONSEJOS PRÁCTICOS

- 1. Cuando se prepare la base de carne molida, se recomienda usar un sartén con tapa.
- 2. Se debe servir en caliente.

### Nota Dietética

Recomendamos seguir el documento de la Nutrición de la Unidad de Nutrición. Siempre se debe consultar con el dietista para obtener pautas más específicas.

Unidad de Nutrición  
HPTU

## DIRECTOR GENERAL:

Dr. Andrés Aguirre Martínez

## COMITÉ EDITORIAL:

Dirección General - Departamento de Mercadeo

## DISEÑO:

InterMedia Publicidad

## IMPRESIÓN:

Lito Brasil Ltda.

## COLABORARON EN ESTA EDICIÓN:

Divisiones de Planeación, Administrativa, Paramédica y Médica

## SUSCRIPCIONES:

Departamento de Mercadeo  
Teléfono: (5-74) 445 93 89  
mercadeo@hptu.org.co

## DIRECCIÓN:

Calle 78 B 69 - 240, Apartado Postal 3466,  
Conmutador (57-4-445 90 00), Medellín, Colombia

[www.hptu.org.co](http://www.hptu.org.co)

# EDITORIAL

## La novedad del ser humano



**D**efinitivamente el ser humano es un ser muy especial y profundizar sobre sus realidades esenciales es siempre una oportunidad para descubrir y para descubrirse, para pensar y para pensarse, para preguntar y para preguntarse. Muchos pensadores han cometido el error de negar la especial novedad que es cada persona, el misterio que esconde y que siempre está abierto a la posibilidad de una nueva búsqueda y de un hallazgo inédito. Karl Marx, Sigmund Freud y Friedrich Nietzsche fueron tres de esos pensadores, que concibieron al ser humano como un títere o del ámbito económico, o de su dinámica inconsciente o de su impulso biológico y por ello se les conoce como los Maestros de la sospecha. Estos tres pensadores rechazaron el misterio que es un ser humano y convirtieron su comportamiento en algo determinado por realidades fuera de su control, de tal manera que para ellos no cabe pensar en que uno puede forjar y forjarse su futuro, haciendo uso de la libertad de elección.

Es cada ser humano una singularidad en el Universo, no algo sino un alguien que no puede encasillarse en una idea completa, definitiva y acabada. Cuando se nace, no se tiene idea de quien se es, y esa idea se va modelando con el concurso de otros, sin que nadie pueda decir que tiene la idea total de sí mismo o de los demás. Por eso, aferrarse a conceptos ya hechos sobre uno y querer hacer lo mismo con los otros, es deshumanizar y deshumanizarse. Y esto es una tentación en la que se puede caer fácilmente, volviendo a cada persona un objeto que tiene que acomodarse a la regularidad de las cosas, sujeto a leyes predecibles. Grave error es éste. La humanidad ha padecido las consecuencias desastrosas por tratar lo humano como algo subordinado a cosas aparentemente superiores como la raza – el horror de la segunda guerra mundial fue ocasionado en buena parte por

ello –, o por el lugar del nacimiento dando lugar a terribles discriminaciones hoy tan en boga, o por el género. En este último caso se pone la condición sexuada como superior a la persona, de tal forma que no se puede ser una cierta mujer, sino que se debe ser “como una mujer”, o ser un cierto varón sino que se debe ser “como un varón”, de acuerdo con prototipos totalmente equívocos y que se usan para atizar confrontaciones indebidas o justificar conductas a todas luces rechazables, por parte de quienes se vuelven defensores y adalides de esas causas, sobreviniendo feminismos y machismos que en lugar de promover la condición de quienes ostentan tales características, terminan por destruir lo verdaderamente humano. Vivir humanamente es salirse de esquemas de estímulo – respuesta, de conductismos que constriñen la circunstancia de cada cual.

Pero igualmente catastrófica para la condición humana es el rechazo de la propia novedad por medio del escape al propio misterio. Se rechaza el misterio no sólo por creerlo plenamente descubierto sino también por no intentarlo descubrir. Ningún ser humano debería caer en no tener ni idea de quién se es, como tampoco creer que es la idea que ya se tiene de sí mismo. La maravilla del ser humano consiste entre otras cosas, en la posibilidad de realizarse en su singularidad, lo que debe motivar a vivir la existencia como un permanente viaje en el que siempre habrá nuevos tesoros y nuevas tierras por descubrir. ¡Cada quien es singularidad novedosa y novedosa singularidad, para sí mismo y para todos los demás!

ANDRÉS AGUIRRE MARTÍNEZ  
Director General

# Morfina en dosis unitaria

Los sistemas de distribución de medicamentos en dosis unitaria, permiten tener disponible, en el lugar apropiado y en forma oportuna para la aplicación al paciente, el o los medicamentos prescritos por el médico tratante en las dosis y formas farmacéuticas señaladas por éste.

El sistema de distribución unidosis genera los siguientes beneficios:

- ➔ Racionalizar la distribución de medicamentos y la terapéutica farmacológica.
- ➔ Disminuir los errores de medicación.
- ➔ Procurar la correcta administración de los medicamentos al paciente.
- ➔ Integrar al farmacéutico, al equipo asistencial en la atención al paciente.

Por lo anterior se implementó el uso de morfina en dosis unitaria en jeringas precargadas en diferentes presentaciones:

- 1 mg/ 0,1 mL
- 2 mg/ 0,2 mL
- 3 mg/ 0,3 mL
- 4 mg/ 0,4 mL
- 5 mg/ 0,5 mL
- 6 mg/ 0,6 mL
- 7 mg/ 0,7 mL
- 8 mg/ 0,8 mL
- 9 mg/ 0,9 mL
- 10 mg/ 1 mL

Se cuenta además con una presentación multidosis para los rescates de morfina, con la siguiente presentación: 10 mg/ 10 mL.

Presentación Jeringas Precargadas	
Miligramos (mg)	Mililitros (mL)
1 mg	0,1 mL
2 mg	0,2 mL
3 mg	0,3 mL
4 mg	0,4 mL
5 mg	0,5 mL
6 mg	0,6 mL
7 mg	0,7 mL
8 mg	0,8 mL
9 mg	0,9 mL
10 mg	1 mL
<b>10 mg PARA RESCATES</b>	<b>10 mL 1 mg / 1mL Multidosis</b>



## ¡Nidya Bedoya Castrillón, gracias!

Ingresó al Hospital el 8 de junio de 1972, su primer cargo fue Kardista del Almacén, el cual desempeñó hasta el 11 de febrero de 1973, fecha en la que ingresó al Departamento de Relaciones Humanas, para posteriormente desempeñarse en los siguientes cargos:

Secretaria del Departamento, Asistente de Relaciones Humanas, Asistente de Nómina y Estadísticas Laborales y desde enero de 1995, Jefe de la Sección de Nómina y Estadísticas Laborales, tarea que con amor desempeña hasta el 3 de enero de 2011, día en el que se retira del Hospital para disfrutar de su jubilación.

Nidya, ha sido reconocida como una persona solidaria y comprometida con el bienestar de los colaboradores y el desarrollo del Hospital, de gran calidad humana y vocación de servicio.

Sus oraciones siempre nos han acompañado en el transcurso de todos estos años, su fe y el amor por su familia hicieron de ella un ejemplo de vida cristiana y de unión familiar dignos de imitar.

Estamos seguros que seguirá haciendo parte de ésta familia, que hoy le dice: **¡GRACIAS por tantos años de entrega y amor!**

Nidya deja su legado en manos de Diana Patricia Echeverri Correa quien desempeñará a partir del 3 de enero de 2011 el cargo de jefe de la Sección de Nómina y Estadísticas Laborales.

Diana es Contadora Pública y Especialista en Legislación Tributaria. Ingresó al Hospital hace 4 años a través de Manos y Apoyo; en el 2007 fue vinculada directamente al Hospital y en octubre del mismo año ingresó a la Sección de Nómina y Estadísticas Laborales.

A Diana muchas felicitaciones por este nuevo reto que asume.



## ¿Qué sabes sobre la Diabetes Mellitus tipo 1?

La Diabetes Mellitus tipo 1 o insulino dependiente como es comúnmente conocida, es una enfermedad metabólica crónica que se caracteriza por una destrucción progresiva de las células del páncreas, que son las encargadas de la producción de la insulina. Esta hormona permite que el azúcar que consumimos, entre a las células del cuerpo y no se eleven sus niveles en la sangre, por lo tanto el tratamiento más importante en este tipo de pacientes es el reemplazo con insulina.

Sólo una de cada 20 personas diabéticas tiene diabetes tipo 1 y se presenta generalmente a edades tempranas.

**Los síntomas más comunes son:** fatiga, aumento de la sed, aumento de la micción (orina), náuseas, vómito y pérdida de peso a pesar del aumento del apetito. El diagnóstico se realiza con pruebas de laboratorio, donde se miden los niveles de azúcar en sangre.

El tratamiento que se da a esta enfermedad busca reducir los síntomas, prolongar la vida y prevenir complicaciones relacionadas con la diabetes, como pérdida de la visión, insuficiencia renal, cardiopatía y amputación de extremidades.

En el momento, la Unidad de Investigaciones del Hospital Pablo Tobón Uribe está desarrollando un estudio en los pacientes mayores de edad con Diabetes Mellitus tipo 1, para recibir tratamiento con insulina. Además hay estudios para pacientes con diagnóstico de Diabetes Mellitus tipo 2 y para evaluar medicamentos vía oral para el control y el manejo de la enfermedad.

Si Usted tiene esta patología y desea participar en estos estudios o requiere mayor información, comunicarse con:

**Luz Ángela Angarita F.**

Médica Subinvestigadora  
Teléfonos: 4459753 - 4459000 ext. 8902  
E-mail: [laangarita@hptu.org.co](mailto:laangarita@hptu.org.co)  
[investigaciones@hptu.org.co](mailto:investigaciones@hptu.org.co)

**Liliana María Montoya O.**

Coordinadora de estudios clínicos  
Teléfono: 4459000 Ext. 8906 - 4459753  
E-mail: [lmontoya@hptu.org.co](mailto:lmontoya@hptu.org.co)

**Otras de nuestras investigaciones activas:**

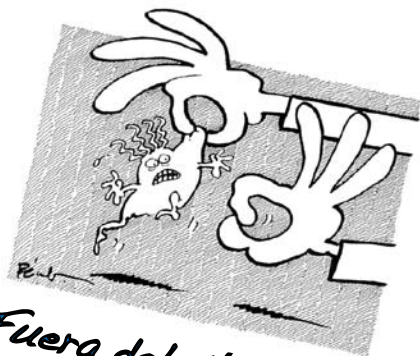
- ➔ Estudio para sujetos mayores de 18 años con diagnóstico de Falla Cardíaca o Insuficiencia Cardíaca.
- ➔ Estudio para sujetos mayores de 18 años con diagnóstico de Artritis Reumatoide.
- ➔ Estudio para pacientes entre 6 y 15 años de edad con diagnóstico de vejiga neurogénica, sin cirugías previas reconstructivas del tracto urinario.
- ➔ Estudio para niños y niñas entre 6 y 10 años de edad con diagnóstico de colesterol alto y sin antecedente de otras enfermedades clínicamente significativas.

# 5 pasos sencillos para hacer fricción con alcohol Glicerinado

1. Retire los anillos.
2. Aplique la cantidad de alcohol suficiente ( $\pm$  3ml).
3. Friccione toda la superficie de ambas manos durante 20 a 30 segundos.
4. Deje secar el alcohol.
5. Use sus manos ¡ya son seguras!



Antes - Ahora



Fuera del Hospital

## ¿Cómo hacer la fricción higiénica de las manos?

FRICCIÓNSE CON ALCOHOL PARA LA HIGIENE DE LAS MANOS!  
LÁVESE CUANDO ESTÉN VISIBILMENTE SUCIAS!



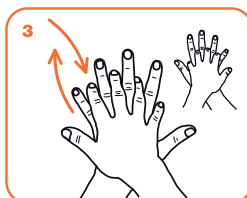
Duración del procedimiento: 20-30 segundos.



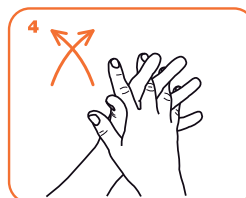
1a Deposite en la palma de la mano una dosis de producto suficiente para cubrir toda la superficie de ambas manos.



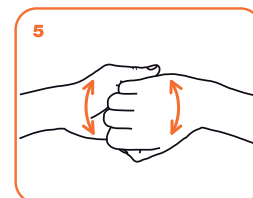
2 Friccione las palmas de las manos entre sí



3 Friccione la palma de la mano derecha contra el dorso de la mano izquierda entrelazando los dedos, y viceversa



4 Friccione las palmas de las manos entre sí, con los dedos entrelazados



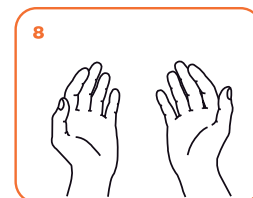
5 Friccione el dorso de los dedos de una mano con la palma de la mano opuesta, entrelazando los dedos



6 Friccione cada pulgar con la mano contraria, con un movimiento de rotación



7 Friccione la punta de los dedos de la mano derecha contra la palma de la mano izquierda, haciendo un movimiento de rotación, y viceversa



8 ...una vez estén secas, sus manos son seguras

# Concurso de pesebres

Como es tradición de nuestro Hospital en la última década, el concurso de pesebres inundó de belleza, los pasillos, salas de espera y las unidades con su creatividad, fruto del trabajo en equipo de nuestros colaboradores.



Gestión de la información clínica  
(PRIMER PUESTO)



Nutrición clínica  
(SEGUNDO PUESTO)



Comité de prevención de infecciones  
(TERCER PUESTO)



Departamento de trabajo social



Hospitalización piso 8 norte



Hospitalización piso 8 sur



Hospitalización pediatría



UCIE piso 5



Hospitalización  
Piso 4 sur -privado



Departamento  
de apoyo al usuario  
y gestión de convenios



Unidad de investigaciones



Unidad de cancerología  
Planta baja -1

Se tuvieron en cuenta los siguientes criterios de evaluación para elegir los ganadores:

Significado del pesebre, creatividad y originalidad, tipo de material utilizado, participación y trabajo en equipo, armonía, equilibrio y diseño general.

Para todos los participantes, una felicitación y reconocimiento por su espíritu de colaboración y creatividad. Este año se sintió especialmente el trabajo en equipo, la participación por primera vez de muchas áreas, el espíritu navideño y el compartir con los compañeros de trabajo, se destaca la participación de los pacientes y acompañantes para la realización.



La magia de Divercity se trasladó a nuestro Hospital alegrando a niños y grandes.



Con mucha atención y alegría los niños recibieron a Tomás y Sofía Mascotas de Divercity





# ASÍ SE VIVIÓ LA NAVIDAD EN EL HOSPITAL...

Gracias a un paciente de Panamá, los niños de nuestro Hospital disfrutaron de una divertida fiesta de navidad. Papá Noel con su baile y tan sonado jojojo llenó de alegría y regalos a nuestros niños.



Papá Noel llegó con enormes pelotas de colores para alegrar la navidad de los niños de nuestro Hospital.



Coro alegra los niños. Atención familia Bravo Betancur.



# ¡Gran fiesta navideña Hospital Pablo Tobón Uribe 40 años!

Con gran alegría se vivió en nuestro Hospital la tradicional celebración navideña, que cada año congrega a nuestros colaboradores en torno a la música, el humor y la sana diversión.



Bienvenida con chirimía.



Espectáculo musical a cargo de Fernando Gonzáles y el Combo Q'Nota.



Show cómico - musical con Luz Amparo Álvarez, reconocida humorista e imitadora.



Rifa de 40 televisores plasma entre los colaboradores, quienes por primera vez pudieron seguir las rifas a través de la Intranet.

El Fondo de Empleados también entregó maravillosos premios, entre ellos un viaje a Panamá para dos personas



Ambiente cómodo y acogedor para los 1.600 asistentes. Escenario impactante con lo mejor en luces y sonido.



**PREMIACIÓN**

Torneo Integración:  
Medicina Interna Campeón



Una celebración maravillosa para el fin de un año maravilloso.

## CUMPLEAÑOS

### ENERO 1

Leidy Tatiana Sánchez Rendón  
Auxiliar de enfermería

Deisy Liliana Baena Mejía  
Auxiliar de enfermería

John Fernando Arenas  
Ayudante de servicios farmacéuticos I

Mónica María Vélez Díaz  
Ayudante de servicios varios

Karem Mayerli Rojas Maldonado  
Enfermera

Ana Yadira de La Ossa Mercado  
Enfermera

### ENERO 2

Sandra Milena Hinestroza Palacios  
Auxiliar de enfermería

Mónica Shirley Marín Meneses  
Auxiliar de enfermería

Mónica María Hincapié Echavarría  
Bacterióloga

### ENERO 3

Paula Andrea Arango González  
Auxiliar de enfermería

Paula Andrea Zapata Lopera  
Enfermera

Claudia Montoya Peláez  
Fisioterapeuta

Gloria Elena Cardona Ríos  
Secretaría académica

Melisa Torcoroma Navarro Villalobos  
Secretaría auxiliar

### ENERO 4

Yenny Patricia Quiroz Higinio  
Auxiliar de enfermería

Eduardo Londoño Tovar  
Coordinador de investigaciones

Lina María Cabrales Camacho  
Médica pediatra neonatóloga

### ENERO 5

Juliana María Ramírez Barrera  
Auxiliar de enfermería

Leidy Johana Múnera Monsalve  
Auxiliar de enfermería

Lina María Cardona Muñoz  
Auxiliar gestión de la información

Claudia María Gómez Jaramillo  
Bacterióloga

Inés Elena Pachón Grajales  
Médico internista

### ENERO 6

Alexandra Restrepo Rincón  
Médica oncóloga pediatra

Alejandra María Restrepo Hamid  
Médica toxicóloga coordinadora de farmacología clínica

Nathalia María Cardona Vargas  
Tecnólogo en seguridad e higiene ocupacional

Laura Cristina Quinchía Osorio  
Aprendiz en etapa lectiva

### ENERO 7

Leysly Jhoana Villegas Cano  
Auxiliar de enfermería

John Jaime Rodríguez Franco  
Ayudante de servicios

Gustavo Navarro Escobar  
Médico anestesiólogo

Férez Raul Flórez Silva  
Médico urólogo

### ENERO 8

Sirley Andrea Martínez Quintero  
Auxiliar de cartera

Paula Andrea Jobel Cardona  
Ayudante de servicios

### ENERO 9

Laura Rodas Restrepo  
Auxiliar comunicación organizacional

Marlon David Brand Méndez  
Ayudante de servicios

Paola Andrea Jiménez Holguín  
Ayudante de servicios

Juan Fernando Velásquez Osorio  
Jefe departamento de urgencias

### ENERO 10

Beatriz Eliana Arroyave Arias  
Auxiliar revisor de cuentas

Erika Alejandra Del Río Crespo  
Enfermera especialista

Susana Molina Restrepo  
Nutricionista dietista

Kelly Andrea Callejas López  
Secretaría auxiliar

Yuliana Andrea Ceballos Flórez  
Secretaría auxiliar

### ENERO 11

Yelisa María Torres Córdoba  
Auxiliar de enfermería

María Cristina Cárdenas Rojo  
Ayudante de servicios

Mónica Tabares Valencia  
Tecnóloga en imágenes diagnósticas

### ENERO 12

Paola Andrea Monsalve  
Ayudante de servicios

Nora Elisa Quintero Urrego  
Enfermera

Jaime Hernán Gallego Vera  
Médico oftalmólogo

### ENERO 13

Luisa Fernanda Uribe Correa  
Auxiliar de enfermería

Diana Mirley Córdoba Sánchez  
Auxiliar de enfermería

Adriana María Loaiza Ruiz  
Auxiliar de enfermería

Carmen Lucía Urrego Arango  
Instrumentadora quirúrgica

Ricardo León Toro Botero  
Médico anestesiólogo

Claudia Marcela Barrera Tamayo  
Regente de farmacia

### ENERO 14

Sandra Luz Montoya Jarava  
Fisioterapeuta con entrenamiento en cardiología no invasiva

Martha Inés Zapata Alzate  
Regente de farmacia

### ENERO 15

Jhoana Alexandra Arango Jurado  
Auxiliar de enfermería

Deisy Natalia Ruiz Agudelo  
Auxiliar de enfermería

Aledes Iván Chica Londoño  
Auxiliar de gestión ambiental

### ENERO 16

Natalia Andrea Durango Castañeda  
Auxiliar de enfermería

Sandra Patricia Cartagena Echavarría  
Auxiliar de laboratorio clínico

Daniela Sosa Montoya  
Aprendiz en etapa lectiva

María Alejandra Hoyos Sierra  
Estudiante de práctica

### ENERO 17

Viancy Yaneth Pinzón Diazgranados  
Auxiliar de enfermería

Jenny Alexandra Quintero Cortés  
Auxiliar de enfermería en laboratorio

Lina Marcela Lopera Feria  
Auxiliar de enfermería en laboratorio

María Isabel Betancur Gómez  
Enfermera

Kelly Castrillón Santa  
Enfermera

### ENERO 18

Mónica María Vélez Alzate  
Auxiliar de enfermería

Sandra Marcela Salazar Vásquez  
Bacterióloga

Gloria María Posada Álvarez  
Enfermera

Rodrigo Toro Posada  
Jefe sección cirugía general

Andrés Felipe Jaramillo Álvarez  
Médico anestesiólogo

Lina María Aguirre Hernández  
Médica general de planta

Diana María Fonnegra Velásquez  
Secretaría auxiliar

Magnolia Mazo Cano  
Secretaría auxiliar

### ENERO 19

Diana Patricia Taborda González  
Enfermera

### ENERO 20

Aidee Vásquez Carvajal  
Auxiliar de enfermería

Orfilia Vanegas  
Auxiliar gestión de la información

Silvia Elena Pérez Maya  
Enfermera especialista para cuidado crítico

### ENERO 21

Flor Ángela Mafla Ramírez  
Agente mesa de servicios informáticos

Jenny Andrea Gómez Vásquez  
Auxiliar de enfermería

Irleny Olivia Taborda Patiño  
Ayudante de servicios

Diana María Ramírez Tobón  
Secretaría auxiliar

### ENERO 22

Alba Neida Echeverri Múnera  
Auxiliar de enfermería

Jorge Armando Osorio Restrepo  
Auxiliar de enfermería

Yurley Cañas Madrid  
Ayudante de servicios



Leidy Jhovana Correa Orrego  
Secretaría auxiliar

## ENERO 23

Isabel Cristina Gallego Orozco  
Auxiliar de enfermería

Yeni Franceli Giraldo Ramírez  
Auxiliar de enfermería

Sandra Patricia Velásquez Arango  
Auxiliar de enfermería en laboratorio

Francisco Javier Ramírez Carvajal  
Auxiliar de servicios farmacéuticos

Julián Esteban Rúa Rodríguez  
Ayudante de servicios

Clara Inés Castro Gallo  
Jefe departamento nutrición y dietética

Mónica Rosa Trujillo Honeysberg  
Médica pediatra infectóloga

María Nohelia Ortiz Villa  
Tecnóloga en imágenes diagnósticas

Eduar Alfredo Úsuga Osorio  
Tecnólogo en imágenes diagnósticas

## ENERO 24

Anibal Eliécer Martínez Santos  
Auxiliar de enfermería

Andrés Felipe Ciro Posada  
Auxiliar de enfermería

Silvia Hernández Silva  
Ayudante de servicios

Kenny Mauricio Gálvez Cárdenas  
Médico internista hematólogo

Alexandra Janeth Osorio Duque  
Regente de farmacia

María Soledad Monsalve Monsalve  
Secretaría auxiliar

## ENERO 25

Dora Ochoa Morales  
Auxiliar de apoyo al usuario

Ángela María Hernández Quiroz  
Auxiliar de cartera

Eliana García Cuadrado  
Auxiliar de enfermería

Maribel Pérez Gómez  
Auxiliar de enfermería

Diana Patricia Cardona Arcila  
Auxiliar revisor de cuentas

Jenny Alexandra Hurtado Brand  
Ayudante de servicios

## ENERO 27

María Clementina Guerrero García  
Auxiliar de enfermería

Yuliana Andrea Roman Gallego  
Auxiliar de enfermería

Sandra Milena Agudelo Montoya  
Enfermera

Martín Ochoa Escudero  
Médico radiólogo I

Liseth Vanessa Sepulveda Sánchez  
Aprendiz en etapa lectiva

## ENERO 28

Wilda Mariela Longas Galeano  
Auxiliar de enfermería

Liliana María Rendón Zapata  
Auxiliar revisor de cuentas

Doris Álvarez Medina  
Instrumentadora quirúrgica

Dora Quinchía Foronda  
Jefe sección urgencias

Sebastián Vélez Peláez  
Médico cardiólogo

Gustavo Adolfo Molina Uribe  
Médico ortopedista oncólogo

Fernando Emilio Vásquez Rojas  
Médico radiólogo

Sara Lucía Osorio Ruiz  
Secretaría salud ocupacional

## ENERO 29

Daysi Gutiérrez Restrepo  
Enfermera

Diana Carolina Ramírez Benjumea  
Enfermera

Juan Fernando Saldarriaga Llano  
Médico cirujano plástico con sub  
especialidad en microcirugía

Marleny Correa Maya  
Secretaría auxiliar

Laura Cristina López López  
Aprendiz en etapa lectiva

Carlos Eduardo Restrepo Garcés  
Médico anestesiólogo

## ENERO 30

Luz Yarley Villa  
Auxiliar de enfermería-  
intervencionismo

Sara Loaiza Díaz  
Secretaría auxiliar

## ENERO 31

Vanessa Isaza Muñoz  
Auxiliar de enfermería

Nohora Alba Duque Suárez  
Auxiliar de enfermería

Pamela Acevedo Zuluaga  
Coordinadora de investigaciones

Luz Mary Morales Zapata  
Regente de farmacia

Ángela Liliana López Corrales  
Secretaría auxiliar

## NACIMIENTOS

Damos la bienvenida a los bebés que  
llegaron a alegrar el hogar de nuestros  
colaboradores y muchas felicidades a:

Katherine Cañas Ortiz  
Secretaría apoyo logístico  
de mercadeo  
por la llegada de su hija, Ana Sofía

Andrea Milena González Martínez  
Enfermera  
por la llegada de su hija, Juanita

Lina María Hoyos Fajardo  
Médica anestesióloga  
por la llegada de su hija, Mariana

Edwin Alexander Vásquez Salazar  
Enfermero  
por la llegada de su hija,  
María José

Pamela Acevedo Zuluaga  
Coordinadora de investigaciones  
por la llegada de su hijo, Mateo

## MATRIMONIOS

Le deseamos felicidad y prosperidad  
en esta nueva etapa de su vida a:

Juliana Andrea Soto Gómez  
Enfermera  
27 de noviembre

Natalia Patricia Londoño Giraldo  
Enfermera  
4 de diciembre

Natalia Tabora Alzate  
Enfermera  
11 de diciembre

Sergio Suárez García  
Químico farmacéutico  
18 de diciembre

Lina Marcela López Gómez  
Nutricionista con especialización  
clínica  
18 de diciembre

Ludy Yaneth Correa Correa  
Auxiliar de enfermería  
11 de diciembre

Myleidy Johanna Muñoz Parra  
Auxiliar de enfermería  
18 de diciembre

## FALLECIMIENTO

Hacemos llegar nuestra sentida voz  
de condolencia a:

Beatriz Eugenia Quiceno Hernández  
por el fallecimiento de su madre  
Rosa Hernández

## INGRESOS

Damos la bienvenida a la familia  
Hospital Pablo Tobón Uribe a:

Claudia Patricia Aguado Quintero  
Médico Cirujano

María Clara Castro Restrepo  
Analista Jurídica

Yurany Rivera Camargo  
Enfermera

Eliana María Ruiz Aguilar  
Enfermera

Anny Juliett Rodríguez Ramírez  
Enfermera

Liliana Patricia Múnera Tamayo  
Enfermera

Andrés Felipe Londoño Bustamante  
Médico Otorrinolaringólogo

Javier Rendón Henao  
Médico Patólogo

Camila Valencia Arbeláez  
Médica Psiquiatra

Ana María Gómez Castrillón  
Sicóloga Clínica

## RETIROS

Agradecemos el tiempo dedicado a  
nuestra Institución a:

Margarita María Osorio Giraldo  
Auxiliar revisor de cuentas

Diva Amparo Castaño Valencia  
Líder en apoyo a los programas  
de educación e información a los  
pacientes y visitantes

Leidy Carolina Marín Gutiérrez  
Auxiliar de enfermería

Olga Lucía Pérez Romero  
Enfermera especialista para cuidado  
crítico-intervencionismo

Ana Cristina Pérez Ramírez  
Ingeniero de sistemas

Luz Amalia Villa Palacio  
Estudiante de práctica

Victor Julio Vergara Polo  
Estudiante de práctica

Mónica Cecilia González López  
Auxiliar de enfermería

Señores

HOSPITAL PABLO TOBÓN URIBE

Atte: UNIDAD CANCEROLOGIA

Ciudad

ASUNTO: AGRADECIMIENTOS

Dejad que los niños vengan a mi y no se lo impidáis porque de los tales es el reino de los cielos.

El pasado 17 de julio nuestro hijo Isaac Larrea Mosquera partió con nuestro señor Jesús y nos deja un enorme vacío en nuestras vidas, el cual esperamos en DIOS nos ayude a llenar.

Ante esto queríamos mi esposa Erika y yo Freddy manifestar nuestra gratitud y agradecimientos al Hospital Pablo Tobón Uribe porque durante estos 22 meses de lucha y dificultades fueron esenciales para nosotros. Gracias a todos los doctores, enfermeras, especialistas, pediatras, psicólogos, secretarías.

Gracias Marlon, Gracias Doctora Lina Quiroz, Doctora Alexandra Restrepo, Doctora Catalina. Bendiciones de DIOS para todos ustedes y para el Hospital Pablo Tobón Uribe este sí es un hospital con alma.

Atentamente,

FREDY LARREA GUTIERREZ



*Colégio Santa Bertilla Boscordin*

MARIANGELA SANDOVAL CORREA  
Rectora

*Instituciones con excelente compromiso social como es el HOPITAL PABLO TOBÓN URIBE, son merecedoras de un gran reconocimiento. La experiencia, el interés y el sentido de pertenencia de cada uno de sus empleados, los ha convertido en una de las mejores instituciones prestadoras de servicio en salud en Antioquia.*

*La atención y orientación que brindan a las personas más necesitadas en el campo de la salud, les ha permitido mejorar su calidad de vida, y los ha hecho merecedores de grandes reconocimientos a nivel nacional y los anima a continuar con su labor que han desempeñado con profesionalismo y rectitud.*

Al doctor  
ANDRÉS AGUIRRE MARTÍNEZ  
Director General  
Hospital Pablo Tobón

Medellín, noviembre de 2010

Medellín, noviembre 11 de 2010

Doctor  
ANDRÉS AGUIRRE  
Director General Hospital Pablo Tobón Uribe  
Ciudad

Asunto: Mensaje de gratitud para todo el personal del Hospital

Apreciado Doctor:

Nuestro cordial y agradecido saludo para Ud. y todo su maravilloso equipo de trabajo del Hospital.

Somos una familia que sentimos en el corazón la necesidad de expresar nuestra inmensa gratitud a todos y cada uno de los miembros del equipo de trabajo del Hospital por el gran testimonio de vida, amor, cuidado, respeto, delicadeza y humanismo que hemos recibido de ustedes.

Hemos perdido a un ser querido que ha partido para el Cielo, no obstante, en medio de este gran dolor, conservamos muy dentro de nosotros un cálido y dulce recuerdo de nuestra estadia en el Hospital.

Ustedes hicieron posible que ese tránsito tan doloroso, de este mundo a la eternidad, fuera menos duro y se transformara en una experiencia sanadora para nosotros.

Nuestro esposo y padre, Javier Escobar Betancur, fue atendido por todos ustedes con una delicadeza, un cuidado y esmero que nunca nos hubiéramos podido imaginar. Parecería que no existiera ningún otro enfermo en el hospital, más que él. Pero no era así, pudimos comprobar y constatar que el trato para todos los enfermos y sus familias era el mismo, con igual altura, dedicación y cuidado para todos.

Es por eso que nos brota desde el corazón un infinito agradecimiento pues nos enseñaron muchas cosas para continuar nuestra vida y misión en el mundo.

Que Dios les bendiga y les siga ayudando a entregar lo mejor de sus vidas en el servicio de todos los enfermos que llegan a tocar las puertas de ese HOGAR- Hospital, con la certeza de que en ustedes se cumplen las palabras del Evangelio:

"Entonces dirá el rey a los de su derecha: 'Vengan, benditas de mi Padre: tomen posesión del Reino preparado para ustedes desde la creación del mundo, porque estuve hambriento y me dieron de comer, sediento y me dieron de beber, era forastero y me hospedaron, estuve desnudo y me vistieron, enfermo y me visitaron, encarcelado y fueron a verme'. Los justos le contestarán entonces: Señor, ¿cuándo te vimos hambriento y te dimos de comer, sediento y te dimos de beber? ¿Cuándo te vimos forastero y te hospedamos, o desnudo y te vestimos? ¿Cuándo te vimos enfermo o encarcelado y te fuimos a ver?' Y el rey les dirá: 'Yo les aseguro que, cuando lo hicieron con el más insignificante de mis hermanos, conmigo lo hicieron.'" (Mt. 25,31-46)

Fraternamente:

Blanca Irene Escobar Pérez (Esposa) e Hijos.

Diciembre 15 de 2020

Atentado

FAMILIA HOSPITAL PABLO TOBÓN URIBE

Saludos cordiales,

Nos permitimos entregar este comunicado a manera de agradecimiento a este Hospital que un día nos abrió sus puertas y fue zona entrar directamente al cielo. La salud de María Victoria Hernández ha estado en sus manos durante estos últimos 3 años y en realidad es admirable la calidad humana y el profesionalismo ético y moral que se encuentra en este lugar. Hoy esta paciente es un testimonio de vida, al contar con doble trasplante, de hígado y riñón, además de otras complicaciones que se han manifestado a lo largo de este tiempo, pero cada uno de estos pequeños tropiezos han sido superados gracias al maravilloso acompañamiento que este Hospital nos ha brindado. El día de hoy queremos agradecer muy especialmente a los grupos de trasplante hepático y el de nefrología por su entrega incondicional en esta paciente, al grupo de intensivistas del piso quinto por su compromiso y su ayuda, a todo el grupo de enfermería y auxiliares en especial del piso cuarto e intensivos por comportarse como angelitos, a todo el equipo de seguridad privada en especial (5 piso). Y en general a todo el equipo del Hospital porque en realidad se ve que trabajan con amor, respeto y dedicación. Es admirable la forma en que cada empleado se entrega a su profesión. Nuestros mejores deseos para ustedes hoy y siempre.

Mil gracias por todo el apoyo y que Dios los bendiga,

Feliz Navidad y un Próspero Año Nuevo,

Atentamente,

Familia Herazo Hernández

JENNY PAOLA HERAZO

MARÍA VICTORIA HERNÁNDEZ

OSCAR HENAO



# Emparedado

## INGREDIENTES

- 1 libra de carne molida
- 1 sobre de Delicias para Hoy Salsa Bolognesa Maggi
- ½ libra de queso mozzarella rayado
- 6 hojas de lechuga
- 1 lata pequeña de maíz dulce
- 2 cucharadas de aceite
- 6 panes árabes
- Gotas de ají tabasco al gusto

## PREPARACIÓN

- Preparar la carne molida con las Delicias para Hoy Salsa Bolognesa Maggi según las instrucciones del sobre.
- Agregar el ají tabasco y el maíz dulce.
- Abrir los panes por la mitad, sin separarlos.
- Armar los emparedados con una hoja de lechuga, una porción de carne y queso rayado.
- Servir inmediatamente.

## CONSEJOS PRÁCTICOS

1. Cuando congele las hierbas, debe blanquearlas previamente, sumergiéndolas en agua hirviendo unos 30 segundos.
2. La lechuga se aliña en el último momento. Se recomienda en las ensaladas, echar primero el aceite, remover y luego incorporar el vinagre, la sal y si quiere pimienta.

### Mini Diccionario

Blanquear: Según el diccionario de la Real Academia de la Lengua Española, Blanquear es escaldar un alimento durante unos minutos, para ablandar, quitarle color, etc.

Tomado de [www.nestle.com.co](http://www.nestle.com.co)



# Con el ALMA damos todo por ti

- Trasplantes de hígado, riñón, intestino, multivisceral y médula ósea.
- Cirugía bariátrica: tratamiento y atención integral.
- Ortopedia - reconstrucción y alargamiento de extremidades, salvamento óseo, ortopedia oncológica y reemplazos articulares.
- Urología general y oncológica.
- Implante de neuroestimulador SARS para lesionados medulares.
- Unidad de cancerología.
- Cardiología.
- Chequeos preventivos.



EL HOSPITAL CON ALMA  
**Pablo Tobón Uribe**

[www.hptu.org.co](http://www.hptu.org.co) / E-mail: [hptu@hptu.org.co](mailto:hptu@hptu.org.co)  
Conn: (574) 445 9000 / Fax: (574) 441 14 40  
Calle 78B No. 69 - 240  
Medellín - Colombia