

en familia



HOSPITAL PABLO TOBÓN URIBE:

La mejor empresa del sector salud,
para trabajar en Colombia



EL HOSPITAL CON ALMA
Pablo Tobón Uribe

CONTENIDO

- 3 Editorial
Sobre la autonomía
- 4 Cordial
- 6 Ellas participaron y ganaron con el código de ética y comportamiento
- 7 Crecimos un 11%
- 8 Ellos viven las ventajas de un Hospital familiarmente responsable... ¿y tú?
- 9 ¿Qué son las tecnologías médicas?
- 10 La voz del usuario
- 12 Brigada de emergencias
- 13 Sistema de distribución de medicamentos en dosis unitaria
- 14 Curso de logística hospitalaria
- 16 Estudios de investigación primaria
- 17 Plan de reconocimiento a la accidentalidad segundo trimestre
- 18 Hospital Pablo Tobón Uribe: **LA MEJOR EMPRESA DEL SECTOR SALUD, PARA TRABAJAR EN COLOMBIA**
- 20 Yo me cuido, yo me quiero
- 22 Programación académica
- 23 Otto y Zoila te recuerdan
- 24 El dr. Toro
- 26 Zorobabelia Cordoba
- 28 Educación a la comunidad
- 30 Convivencias Re-creáte
- 31 Un día en el hospital de los muñecos
- 32 Novedades laborales
- 34 Nos escriben
- 35 Posta negra
- 36 Unidad de trasplantes



DIRECTOR GENERAL:

Dr. Andrés Aguirre Martínez

COMITÉ EDITORIAL:

Dirección General - Departamento de Mercadeo
Gestión Humana

DISEÑO:

InterMedia Publicidad

IMPRESIÓN:

Lito Brasil Ltda.

SUSCRIPCIONES:

Departamento de Mercadeo
Teléfono: (5-74) 445 93 89
mercadeo@hptu.org.co

DIRECCIÓN:

Calle 78 B 69 - 240, Apartado Postal 3466,
Conmutador (57-4-445 90 00), Medellín, Colombia

www.hptu.org.co

EDITORIAL

Sobre la autonomía



Sorprende y preocupa que haya posturas que pretendan y defiendan que cada persona humana es libre de darse sus propias normas. Hasta para expresar las discrepancias en las ideas, hay que usar palabras que tengan un significado compartido y poder así dar a entender el desacuerdo y las razones de este. No es gratuito que la palabra “ley” se deriva etimológicamente del latín *lex – legis*, que a su vez se derivan del verbo latino, *ligare* que significa “ligar, unir, obligar”; Desde que se nace, cada vida humana y para que pueda ser verdaderamente humana, necesariamente debe estar referida a otros seres humanos. Para poder tener una noción de eso que llamamos yo, se depende de la existencia de un tú, o dicho de otro modo, la existencia es siempre coexistencia.

Y en una cultura individualista, se interpreta de manera bien equivocada el concepto de la auto-nomía. La expresión “nomos” es de origen latino y significaba costumbre y convención; y las costumbres y las convenciones juegan un papel trascendental en la unión y posibilidad de convivencia de los humanos. De nomos también se derivan las palabras nombre, nominación y numismática – las monedas tenían grabada la figura de quién les daba valor y cuya convención se aceptaba por los que las usaban. Nadie se da el nombre a sí mismo, sino que es nombrado; la palabra nomos y ley guardan una íntima relación por lo que puede inferirse. Cuánto ayuda para el tránsito vehicular y para la seguridad de conductores y peatones contar y respetar la convención de las señales luminosas de los semáforos, de las líneas que demarcan el sentido de circulación, etc.; de no ser por ello, sería un tremendo peligro dicho tránsito. Quienes asumen que autonomía es darse su propia ley, se equivocan completamente y en materia grave.

El sentido de la autonomía es saber incorporar, con el uso de la propia razón, ese nomos o ley que es condición de civilización, y saber discernir su aplicación en una circunstancia concreta. La ley no puede ser entonces capricho individual,

sometido al vaivén de circunstancias subjetivas y sin sentido. Esta circunstancia se denomina “anomia”, palabra que contiene el prefijo latino *a*, que traduce, sin, es decir, sin ley, sin costumbre. Y lo que muchos aspiran y ejercen, es esta condición anómica, que lleva a la imposibilidad de una sociedad ordenada y armónica que propicie una vida buena para quienes la conforman. No basta tener razones para intentar imponer una ley, se debe por sobre todo, ser razonable, lo que tampoco es un asunto de número de personas que estén dispuestas a seguir una determinada convención, sino del peso y profundidad del argumento que la sustenta. Uno de los signos distintivos de lo humano es la inteligencia, la capacidad de descubrir la verdad real de las cosas; así que una libertad sin inteligencia no es plenamente humana y termina en el absurdo. Y si darse una ley caprichosa es caótico, no es por el otro lado adecuado aceptar una ley sin procurar entenderla y peor aún, cumplirla basado fundamentalmente en el sólo temor de transgredirla o en el acatamiento irracional a la fuerza de quien la promulga: esto se denomina heteronomía, que literalmente significa la ley de otro. Aristóteles en su libro *Política* afirmó que “Son las leyes bien establecidas las que deben tener soberanía” y concluía que defender el gobierno de la ley era defender el gobierno de la inteligencia.

Ejercer la autonomía tiene una altísima exigencia. Bien llamaba la atención Ernesto Sábato en su libro “*La Resistencia*” que “Desde la perspectiva del hombre moderno, la gente antes tenía menos libertad. Eran menores las posibilidades de elección, pero, indudablemente, su responsabilidad era mucho mayor.”

ANDRÉS AGUIRRE MARTÍNEZ
Director General

Cordial

Una Alianza con Alma y Corazón



CLÍNICA CARDIOVASCULAR
CONGREGACIÓN MARIANA



EL HOSPITAL CON ALMA
Pablo Tobón Uribe

El 21 de noviembre de 2007 nace La Corporación Corazón y Alma, Cordial, como una entidad sin ánimo de lucro, alianza entre el Hospital Pablo Tobón Uribe y el Centro Cardiovascular Colombiano Clínica Santa María, concebida para ofrecer servicios de Cardiología de alta complejidad al interior del Hospital Pablo Tobón Uribe.

El 22 de enero de 2008 obtiene su personería Jurídica y este mismo año inicia su labor de atención de los pacientes del Hospital.

Cordial tiene como fin aprovechar el potencial de las instituciones fundadoras, para la prestación de servicios cardiovasculares en las áreas de cardiología clínica, intervencionista y quirúrgica, en las instalaciones del HPTU, posibilitando la atención de pacientes con enfermedad cardiovascular y ofreciendo una atención integral en los demás servicios de alta complejidad con que actualmente cuenta el Hospital. La Clínica aporta para esta alianza sus conocimientos, amplia trayectoria en el campo de la atención cardiovascular y sus profesionales en la mayoría de las ramas de esta especialidad, para que Cordial preste servicios seguros a sus pacientes, servicios realizados por médicos con la preparación y experiencia requerida para atender las diferentes patologías y complicaciones de nuestros usuarios en el ámbito cardiovascular.

Cordial cuenta con un equipo humano altamente calificado y que, comprometido con los principios de los fundadores, trabaja constantemente por propender la mejor atención a los pacientes que la requieran.

Para la Corporación son muy importantes sus colaboradores y aunque no estén en el cuadro extendemos nuestros agradecimientos al personal de Hemodinamia, cirugía, imágenes diagnósticas, entre otras más que hacen parte del día a día de Cordial. Queremos también resaltar y agradecer el apoyo brindado por las diferentes divisiones, áreas y servicios, en los cuales Cordial encuentra un soporte muy importante para poder llevar a cabo su razón social.

Hoy queremos manifestarle al Hospital nuestro compromiso y disposición para subsanar las necesidades en cuanto al manejo de los pacientes con patología Cardiovascular.



Recuerda que el Hospital soy YO,
eres TÚ, somos NOSOTROS

Atentamente:

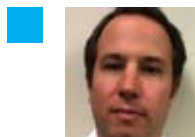
Corporación Corazón y Alma, Cordial.

Unidad de Cardiología del Hospital Pablo Tobón Uribe
en alianza con la Clínica Cardiovascular Santa María

Equipo humano de Cardiología HPTU Cordial



Gustavo Alexander González M.
Director Ejecutivo Cordial



Carlos Esteban Uribe L.
Cardiólogo Intervencionista Cordial



Jorge Alberto Zapata S.
Cirujano Cardiovascular Cordial



Juan David Montoya M.
Cirujano Cardiovascular Cordial



Luis Horacio Díaz M.
Hemodinamista Pediátrico Cordial



Federico Alberto Yepes A.
Anestesiólogo Cardiovascular Cordial



Marizabel Castrillón
Gestora Clínica Cordial



Carlos Alberto Tenorio M.
Cardiólogo Intervencionista Cordial



Juan Santiago Jaramillo I.
Cirujano Cardiovascular Cordial



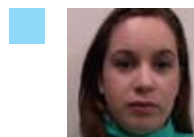
Carlos Alberto Cubides S.
Ecocardiografías Cordial



Sergio De Haro L.
Cardiólogo Electrofisiólogo Cordial



Jorge Andrés Mejía de B.
Anestesiólogo Cardiovascular Cordial



Natalia Sierra G.
Contadora Cordial



Carlos Alberto Eusse G.
Cardiólogo Intervencionista Cordial



Gustavo Adolfo González G.
Cirujano Cardiovascular Cordial



Sebastián Vélez P.
Ecocardiografías Cordial



Mirna Yabur E.
Cardióloga Pediatra y Ecocardiografista HPTU



Jorge Alberto Castro P.
Anestesiólogo Cardiovascular Cordial



Juan Alexander Hincapié G.
Auxiliar Administrativo Cordial



Juan Camilo Rendón I.
Cirujano Cardiovascular Cordial



José Lucas Ramírez G.
Cirujano Cardiovascular Cordial



Rafael Lince V.
Hemodinamista Pediátrico Cordial



Miguel Ruz
Cardiólogo Pediatra HPTU



Diana Isabel López V.
Enfermera especialista en Perfusion
y circulación extracorpórea

- Personal administrativo
- Ecocardiografías
- Cardiología clínica pediátrica

- Hemodinamia adultos
- Hemodinamia pediátrica
- Anestesiología

- Cirujanos cardiovasculares
- Cardiología adultos y electrofisiología
- Perfusionista

ELLAS PARTICIPARON Y GANARON CON EL CÓDIGO DE ÉTICA Y COMPORTAMIENTO:



**ÁNGELA PATRICIA
ESTRADA**

Bacterióloga, Banco de sangre

“Cuando me enteré del concurso me animé muchísimo, pues me gusta participar en este tipo de actividades. El llenarlo me fue muy fácil ya que llevo varios años haciendo parte de esta familia, viviendo los principios y valores no sólo en el Hospital sino también en mi hogar”.



**MARÍA ADELAIDA
GARCÍA**

Comunicadora, Mercadeo

“Tuve oportunidad de leer varias veces el Código de Ética, pues desde Mercadeo apoyamos su reedición; luego lo leímos en nuestro grupo primario. Esto permitió que diligenciar el cuestionario fuera tan fácil y divertido, una vez listo compartimos nuestras respuestas en otro grupo primario lo cual nos enriqueció aun más”.



**TATIANA MARÍA
MONSALVE**

Ayudante Revisor de Cuentas,
Facturación

“Cuando salió el concurso yo me encontraba en vacaciones y recibí la revista del HOSPITAL PABLO TOBÓN URIBE en mi casa y por éste medio me enteré. Me quedo súper fácil llenarlo porque tenía el Código de ética en la casa, pero cuando llegué de vacaciones se me olvidó traerlo y una compañerita que estaba directamente en el Hospital lo depositó por mí en la urna”.

¡FELICITACIONES!

¡Gracias a los 181 colaboradores que participaron!



CRECIMOS UN 11%

El Hospital Pablo Tobón Uribe ya inició su proceso de crecimiento, que tiene proyectado 600 camas.

Con las 34 nuevas camas que abrió, para un total de 351, el Pablo Tobón Uribe podrá brindar un mejor servicio a sus pacientes locales, nacionales e internacionales, razón de ser de la Institución.

Las nuevas habitaciones se encuentran ubicadas en el tercer piso.

ELLOS VIVEN LAS VENTAJAS DE UN HOSPITAL FAMILIARMENTE RESPONSABLE... ¿Y TÚ?

“Como colaboradora me siento muy tranquila de tener un **contrato a término indefinido**. Como responsable de la Sección de Nómina y Estadísticas Laborales es una gran satisfacción velar por el cumplimiento de ésta política EFR: Tener el 90% de nuestros colaboradores con contrato a término indefinido con el fin de brindarles estabilidad laboral y seguridad”.

DIANA PATRICIA ECHEVERRI CORREA

Jefe Sección Nómina y Estadísticas Laborales



“Inicialmente me interesé en la Especialización en Enfermería en Cuidado a las Personas con Heridas y O stomías, además surgió la necesidad en el servicio dada la complejidad de nuestros pacientes. Presenté mi aspiración a la licencia remunerada para estudio y con mi Jefe seguimos todos los trámites. Mi especialización fue en la Universidad del Valle y el Hospital me apoyó con tiempo y recursos. Tengo muchas expectativas de poner en práctica y compartir todos los conocimientos adquiridos en beneficio de nuestros pacientes y de la institución”

ANA LUCÍA JARAMILLO VALENCIA

Enfermera Hospitalización adulto 4 sur



“Las actividades de tiempo libre son una buena opción para divertirnos, aprender y estar en forma. Hay mucha variedad de cursos y el Hospital nos apoya con el 60% de su valor. Todos los colaboradores podemos aprovecharlas y lo que es mejor: invitar a un miembro de nuestra familia”.

MAURICIO ALBEIRO GARCÍA MARTÍNEZ

Ayudante operativo del sistema



CONOCE LAS POLÍTICAS EFR EN NUESTRA INTRANET.

Para mayor información comunícate con las ext. 8106,9373,9265 o escríbenos al correo electrónico efr@hptu.org.co



¿QUÉ SON LAS TECNOLOGÍAS MÉDICAS?

Son los equipos, medicamentos, dispositivos y procedimientos, utilizados en la atención en salud, y los sistemas dentro de los cuales se presta el cuidado, para contribuir a aumentar el tiempo y la calidad de vida, del ser humano.

El uso de las tecnologías médicas debe enmarcarse dentro la misión de ayuda al ser humano que sufre y está basado en los principios éticos de la medicina: la justicia distributiva (dar a cada uno lo que le corresponde), la no maleficencia (no hacer daño), la beneficencia (hacer el bien) y el de la autonomía (aceptación por parte del paciente luego de una adecuada información).

No toda tecnología tiene un uso justificado por el sólo hecho de estar disponible; unas tecnologías son mejores que otras, y unas más costosas que otras, para resolver un determinado problema del individuo y de la comunidad. Antes de adquirir o utilizar una tecnología, es necesario hacer un estudio de su efectividad (capacidad de resolver el problema), seguridad, relación entre el costo y su beneficio, y hasta los efectos que pudiera producir sobre el medio ambiente.

¿Qué hace el Comité de evaluación de Tecnologías Médicas?

Apoya al Hospital y a las diferentes áreas, en la toma de decisiones. Hace una evaluación del conocimiento disponible (Medicina Basada en Evidencia) para sacar conclusiones y hacer las diferentes recomendaciones sobre su incorporación o no, al portafolio de servicios del Hospital. Estas recomendaciones no reemplazan el juicio clínico ni la responsabilidad individual de los profesionales de la salud, para tomar decisiones adecuadas a las circunstancias de cada paciente. Cuando el criterio profesional se aparte de esta recomendación, debe tener una justificación.

El comité está conformado por representantes de la División Médica, la Unidad de Docencia e Investigación, Servicios farmacéuticos y el Comité de Ética, pero participan como invitados, los representantes de las áreas clínicas involucradas en el uso de la tecnología.

Conózcanos en nuestra página y consulte nuestros informes:

<http://www.hptu.org.co/hptu/es/nosotros/320-comite-de-evaluacion-de-tecnologias-medicas>



LA VOZ DEL USUARIO

Escuchar a nuestros usuarios nos permite desarrollar servicios a partir de sus necesidades, implementar mejoras para incrementar su satisfacción y tener una excelente relación con ellos.

Para asegurar la evaluación continua de la satisfacción de los diferentes clientes – usuarios del Hospital, ofrecemos alternativas de canales de comunicación entre estos y nuestra Institución. Contamos con mecanismos que nos permiten monitorear los indicadores establecidos por el Hospital, monitorear aspectos específicos en los servicios evaluados, conocer las expectativas de los clientes frente a nuestros servicios y retroalimentar a los responsables de las áreas sobre la satisfacción de los usuarios.

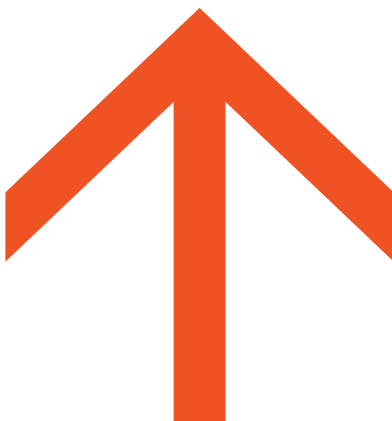
¿Qué nos interesa saber de nuestros usuarios?

Queremos que nuestros usuarios nos cuenten cómo estamos realizando nuestra labor a partir de cuatro grandes indicadores:

- AMABILIDAD
- INFORMACIÓN
- OPORTUNIDAD
- SATISFACCIÓN

Además de estos indicadores, nuestros usuarios califican:

- Apoyo administrativo al paciente y clientes.
- Apoyo emocional, espiritual y emocional a los pacientes.
- Información recibida sobre Deberes y Derechos.
- Educación recibida de acuerdo con sus necesidades.
- Hotelería acorde con cada tipo de usuario y con su seguridad social.



¿Quiénes participan en el proceso de escuchar la Voz de los Usuarios?

- El departamento de Mercadeo, responde por la investigación y monitoreo de los mercados – pacientes – usuarios –clientes.
- El departamento de Apoyo al usuario y gestión de convenios, responde por la atención en el día a día por las Felicitaciones – Sugerencias y Reclamos de los usuarios.
- Jefes o coordinadores de áreas, estimulan y promueven el uso de los diferentes mecanismos para oír la voz de los usuarios, definen acciones correctivas o planes de mejoramiento de las áreas de acuerdo con los informes de satisfacción de usuarios entregados y divulgan los resultados en cada área.
- Comité de MEJORAMIENTO, apoya y motiva a las áreas en la implementación de los planes de mejoramiento y acciones correctivas - preventivas y de mejora a partir de la evaluación y necesidades de los usuarios.
- Jefes de División, estimulan y promueven el uso de los mecanismos para oír la voz de los usuarios, monitorean y hacen seguimiento a planes de mejoramiento realizados por los jefes o coordinadores de cada una de sus áreas y revisan con los Jefes de Área la viabilidad de implementación de las mejoras sugeridas por los usuarios.
- Comité de Servicio CENTRADO EN EL SER HUMANO -Área Clave-, hace seguimiento y presenta informe anual. Éste es liderado por el jefe de división paramédica.
- Comité de Bio-ética, Hace seguimiento al cumplimiento de deberes y derechos en el Hospital.

¿Cuales son los mecanismos para escuchar la voz de los usuarios?



El proceso de Satisfacción del cliente:



BRIGADA DE EMERGENCIAS HOSPITAL PABLO TOBÓN URIBE



Si tienes vocación de servicio, estás comprometido con la cultura de la seguridad y quieres enfrentar nuevos retos...

¡Haz parte de nuestro equipo!

Te sorprenderás con todos los beneficios que tenemos reservados para ti.

¡Comunícate antes del 15 de agosto con la Ext. 9194 para más información!



SISTEMA DE DISTRIBUCIÓN DE MEDICAMENTOS EN DOSIS UNITARIA

El sistema de distribución de medicamentos en dosis unitaria (SDMDU) es un método de dispensación y control de los medicamentos en unidades asistenciales, coordinada por el Departamento de Servicios Farmacéuticos.

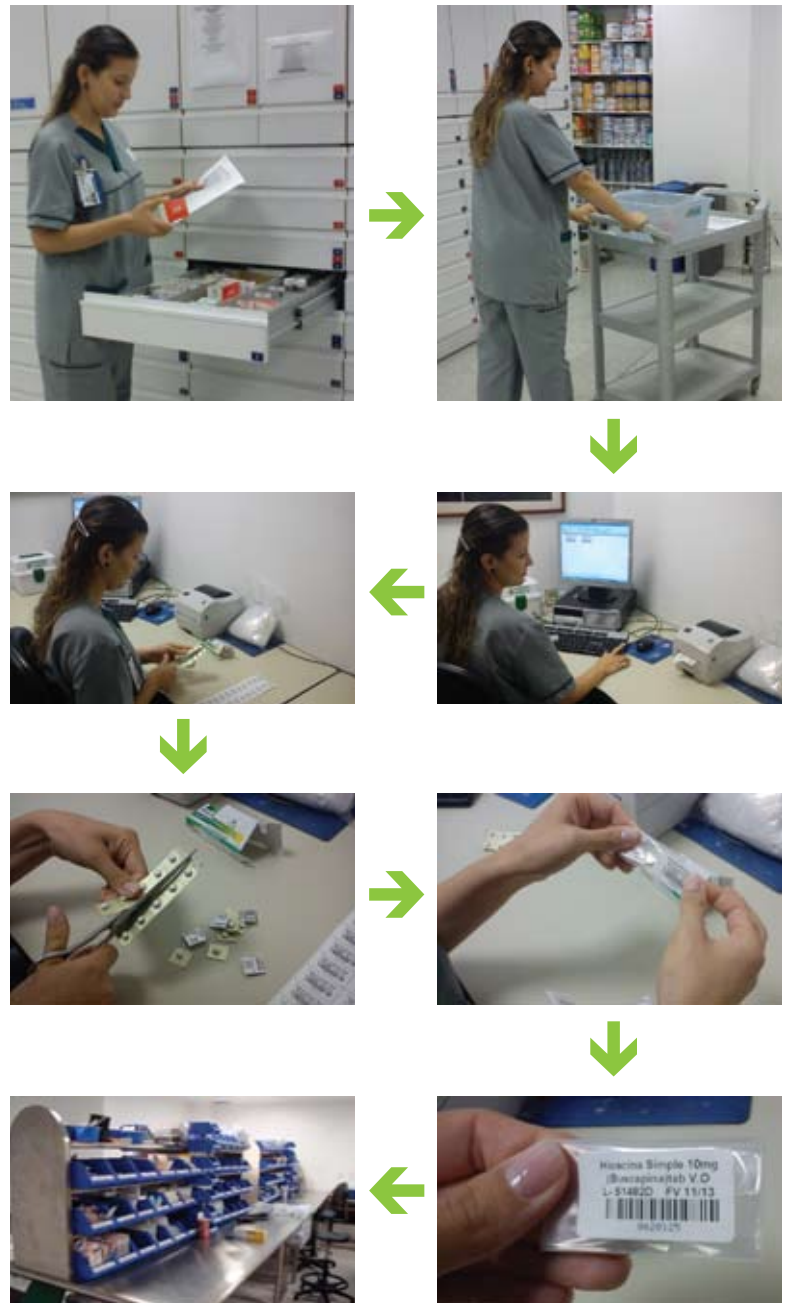
De todos los sistemas de distribución de medicamentos, el sistema de distribución en Dosis Unitaria permite realizar un seguimiento estricto al tratamiento farmacológico del paciente.

En el Hospital, el Departamento de Servicios Farmacéuticos ha desarrollado diferentes estrategias que contribuyen a la utilización segura de los medicamentos, relacionada con todo el proceso de gestión: selección y adquisición, almacenamiento, preparación, dispensación y distribución, administración, monitoreo y descarte.

El Sistema de Distribución en Dosis Unitaria permite la trazabilidad y seguimiento para una intervención oportuna y segura a todos los medicamentos sólidos orales en un empaque individualizado para una dosis de 24 horas.

VENTAJAS

- Disminuye costos.
- Utiliza en forma eficiente y racional los medicamentos.
- Disminuye errores relacionados con la dispensación y administración.





CURSO DE LOGÍSTICA HOSPITALARIA

Preguntas como “¿Qué es lo que era el EOQ?”, “El proyecto Enlace es un ERP o un SRM?”, “¿Será que el Hospital tiene una Cadena de Suministro tipo Pull o tipo Push?” entre otras y una que otra queja sobre la dificultad de las evaluaciones de los módulos; se escucho con cierta frecuencia en diferentes áreas del Hospital.





¿La razón?

El primer curso de Logística Hospitalaria realizado en el Hospital el cual fue dictado por la sección que lleva el mismo nombre y en el cual participaron 41 colaboradores de áreas de inventario (Almacén, Servicios farmacéuticos, Hemodinamia y las Centrales de esterilización y cirugía), de la Sección Comercial, de Salud Ocupacional, de TI, de Servicios generales y de Mejoramiento.

El curso comenzó el 10 de marzo y terminó el 24 de junio. Durante los tres meses de duración, los participantes aprendieron de temas como la cadena de Suministro, cómo optimizarla y sobre algunas herramientas tecnológicas que permiten mejorar su desempeño. Sin embargo, más allá de lo académico, es importante resaltar que todos pudieron hacer nuevos amigos y retomar amistades no tan nuevas, integrarse con las demás áreas como partes de un mismo Hospital y desarrollar nuevas habilidades.

En palabras de Paula Andrea Moreno Quiroga, química farmacéutica y una de las alumnas más destacadas del curso, *“lo que más me gustó del curso fue la dinámica y la metodología porque gracias a ellas el aprendizaje fue más sencillo. Además los temas eran muy precisos y el tiempo era el adecuado”*.



Hoy felicitamos a la primera cohorte del Curso de Logística Hospitalaria del Hospital Pablo Tobón Uribe, así como a todos aquellos que directa o indirectamente sirvieron como pilar de apoyo.

ESTUDIOS DE INVESTIGACIÓN PRIMARIA

La investigación primaria se utiliza cuando el objeto de estudio es el individuo, ya sea sano o enfermo, a diferencia de la investigación secundaria que utiliza los resultados de los estudios terminados para dar respuesta a preguntas en el área de la salud. Los estudios de investigación primaria se clasifican en observacionales y experimentales, en esta edición hablaremos sobre los primeros. Los estudios observacionales se clasifican a su vez en descriptivos y analíticos; dentro de los primeros se encuentran el reporte de caso, la serie de casos y los estudios descriptivos transversales y longitudinales y en los segundos, los estudios de corte, caso-control y los de cohorte.

Reporte de caso: este es el diseño más sencillo de investigación clínica y consiste en hacer una descripción detallada de un caso, por ejemplo, un evento secundario de un medicamento, la presentación de una enfermedad de baja frecuencia o la asociación de 2 enfermedades poco frecuentes.

Serie de casos: este diseño tiene las mismas características que el reporte de caso, pero se realiza con un grupo de pacientes.

Estudios descriptivos: describen la frecuencia y las características más importantes de un problema de salud.

Estudios de casos y controles: consisten en comparar las características de unos pacientes que presentan una enfermedad con un grupo de pacientes sin la enfermedad. De forma retrospectiva (hacia el pasado) se comparan diferentes características,

para identificar diferencias que se comportan como factores de riesgo o protectores de la enfermedad. Son estudios de bajo costo, útiles en enfermedades poco frecuentes o con tiempos de latencia prolongados, pero tienen desventajas porque pueden tener errores conocidos como sesgos, por ejemplo, los enfermos recuerdan con mayor frecuencia la exposición al factor de riesgo.

Estudios de cohorte: en este diseño se toma un grupo de sujetos muy similares entre ellos, unos están expuestos a un factor y otros no. Todos se siguen en el tiempo para identificar en cual grupo se presentan más casos de la enfermedad en estudio. Como ventaja, los estudios de cohortes permiten cuantificar la incidencia de la enfermedad, no se presentan sesgos en la identificación de la exposición y tiene relación causal el factor de riesgo con la enfermedad. Su desventaja es el alto costo, requiere tiempos largos de estudio y pueden requerir un número alto de pacientes.

Estas son algunas de nuestras investigaciones clínicas activas:

- Colitis ulcerativa
- Artritis reumatoide
- Lupus eritematoso sistémico
- Esclerosis múltiple
- Diabetes mellitus
- Falla cardíaca
- Colesterol alto en niños
- Hipertensión arterial en niños
- Cáncer de próstata

Si está interesado comuníquese con:

Luz Ángela Angarita F.
Médica Subinvestigadora
Teléfono: 4459753 - 4459000
ext. 8902
E-mail: laangarita@hptu.org.co,
investigaciones@hptu.org.co



PLAN DE RECONOCIMIENTO A LA ACCIDENTALIDAD SEGUNDO TRIMESTRE

¡Felicitaciones Pediatría 6 sur, Pediatría 6 norte, UCIA y Consulta Externa! ¡Por tener CERO accidentes de trabajo y realizar actividades de prevención!

Son los ganadores del 2do trimestre del Plan de Reconocimiento a la intervención de la accidentalidad.

Este logro es una muestra de su compromiso con un Hospital Seguro para colaboradores y pacientes.

¡Esperamos que continúen avanzando en esta meta!





LA MEJOR EMPRESA DEL SECTOR SALUD, PARA TRABAJAR EN COLOMBIA

Merco Personas 2011 reveló las mejores empresas para trabajar en Colombia. En el sector salud **EL HOSPITAL PABLO TOBÓN URIBE** ocupa el **PRIMER LUGAR**, seguido de la Fundación Santa Fe.

Este resultado se obtuvo de una valoración de la “marca empleador” por parte de: empleados, estudiantes universitarios, ex alumnos de escuelas de negocio, directores y expertos en gestión del talento y población en general.

En el ranking general de empresas, el Hospital Pablo Tobón Uribe obtuvo el puesto 37. En el ranking se encuentran las empresas más reconocidas del país.

Para el Hospital Pablo Tobón Uribe este es un reconocimiento que nos compromete a trabajar cada vez más y mejor por nuestros pacientes, razón de ser de la institución con un grupo humano de colaboradores que trabajan diariamente por brindar lo mejor de sí.



SALUD

	2011	2010
Hospital Pablo Tobón Uribe	1	2
Clínica Santafe	2	-

En 2010 el Hospital ocupó el segundo lugar en el sector salud.

Así fue la metodología de evaluación de MERCO personas:

METODOLOGÍA DE MERCO PERSONAS

Peso de las diferentes evaluaciones

El peso en el ranking de las diferentes evaluaciones:

EVALUACIONES	PESO
Trabajadores	37,5 %
Estudiantes universitarios	12,5 %
Antiguos alumnos de escuelas de negocios	12,5 %
Población general	15 %
Directores RR.HH	12,5 %
Benckmarking	10 %



El Monitor Empresarial de Reputación Corporativa (MERCOC) es un instrumento de evaluación reputacional que se ocupa de medir la reputación de las empresas. Es uno de los monitores de referencia en el mundo. MERCOC PERSONAS es el motor de referencia para evaluar la "marca empleador" y la reputación interna de las empresas en Colombia.

“YO ME CUIDO, YO ME QUIERO”



El objetivo de esta campaña es destacar a los colaboradores más comprometidos con la ejecución de buenas prácticas y comportamientos seguros, que contribuyan a la disminución de accidentes de trabajo en las diferentes áreas del Hospital.

Se reconocen el autocuidado y el uso de los elementos de protección personal.

“Yo me cuido, yo me quiero” es una estrategia que le apunta a un Hospital Seguro para pacientes, visitantes y colaboradores.

COLABORADORES DESTACADOS POR SU COMPROMISO CON LA SEGURIDAD Y EL AUTOCUIDADO



Gloria Cecilia Santamaría Vélez
UCIE



Deycy Tatiana Londoño Cano
Urgencias



Catalina Jaramillo Arenas
Ayudas DX



Carolina Acosta Velásquez
UCIA



Ana Elsy Muñoz
Radiología



Ana Cecilia Zapata Velásquez
Hospitalización 4 privado



Yoleny Vergara Marín
Central de esterilización noveno



Yeni Franceli Giraldo Ramírez
Cirugía



Rosalba Castaño Arango
UCE



Rosa Milena Lopera Carvajal
8 Norte



Mirelia Henao Arias
6 Norte



Luisa Fernanda Vélez Álvarez
UCCP



Liliana María Palacio González
Urgencias



Irleny Olivia Taborda Patiño
Radiología



Gloria Patricia Cuartas Ramírez
7 Norte

PROGRAMACIÓN ACADÉMICA

¿Quiere conocer cuál es la programación académica organizada para público externo del Hospital?

Visite nuestra página web www.hptu.org.co

Y siga los siguientes pasos:

1. Pinche en la parte superior derecha de la pantalla **calendario de eventos**.
2. **Seleccione el evento** del que desea conocer más información y pinche sobre la imagen.
3. Seleccione la información que desea conocer de cada evento y **haga su inscripción en línea**, fácil, rápido y seguro.



Otto y Zoila

te recuerdan:

Nuestro Hospital se dejó contagiar de la alegría de estos dos personajes que mediante una obra de teatro, sensibilizaron a los colaboradores en diferentes áreas y servicios sobre la adecuada disposición de los residuos hospitalarios. 491 colaboradores participaron de la actividad y salieron de la rutina para refrescar sus conocimientos y reír un poco.

El compromiso con la separación adecuada de los residuos, contribuye con la seguridad de nuestros pacientes, de los colaboradores, de las instalaciones y del medio ambiente.

La campaña **NATURALEZA LIMPIA CON PLATOS VACÍOS**, contribuye a la reducción de residuos orgánicos. ¡Sírrete sólo aquello que vas a consumir!

EL DR. TORO

“El trabajo más que trabajo, era una actividad agradable, provechosa y gratificante” así define el Dr. Rodrigo Toro Posada, los 32 años que dedicó a nuestra institución. El 30 de junio de 2011 fue su último día de labores y En Familia lo entrevistó para compartir las anécdotas y experiencias de un gran personaje que hoy nos dice “hasta luego” para disfrutar de su jubilación.



agradable, provechosa y gratificante. Creo y espero haber dejado ese grano de arena o esa contribución que todos nos empeñamos en aportar para haber llevado el Hospital hasta el punto en que esta hoy. Quienes queden o lleguen deben continuar esa tarea: Hacer que éste sea el mejor Hospital.

E.F: ¿Qué se lleva del Hospital?

Dr. Rodrigo Toro Posada: Del Hospital me llevo muchas cosas, un enriquecimiento personal enorme. Todos los días aprendí algo de aquellos con quienes compartí el quehacer. Durante mucho tiempo de mi estadía en el Hospital desempeñé funciones administrativas y permanentemente, tanto de mis superiores como de personal externo, recibí capacitación para liderar y sacar adelante proyectos y tareas que el Hospital se propuso. Es aprendizaje para trabajar en equipo y lograr metas, es algo muy valioso que me llevo.

En el área académica fueron cerca de 32 años adquiriendo experiencia y aprendizaje en el quehacer quirúrgico. Mis compañeros de trabajo más que eso fueron maestros, y de ellos aprendí mucho. Agradezco al Hospital el que nos inculcara el trabajo en equipo porque eso nos permite cumplir objetivos, estar más preparados cada día.

E.F: ¿Qué deja en el Hospital?

RTP: Más que dejar cosas en el Hospital, quedan muchas vivencias. Amistades cultivadas durante muchos años. Unos compañeros de trabajo increíbles que hicieron que estos años de labor fueran cómodos y placenteros. El trabajo más que trabajo era una actividad

E.F: Frases para recordar...

RTP: Para mí hay llenas de significado en el contexto del Hospital.

“Un Hospital por el que por su puerta de acceso no entren cemento, adobes y penicilina, está pensando en progresar”. En el nuestro esto sí que de verdad se ha cumplido.

“En este Hospital más que buenas enfermeras y buenos médicos se necesitan damas y caballeros”. Ambas frases del Dr. Iván Darío Vélez A.

E.F: ¿Se acuerda de su primera cirugía en el Hospital?

RTP: Por supuesto que sí, fue el 30 de octubre de 1979, día en que me vinculé al Hospital. Un paciente con diagnóstico de colecistocolédoco litiasis y colangitis (cálculos en la vesícula biliar y en los conductos de la bilis con infección sobre apegada) le practicamos una colecistectomía con exploración de vías biliares: Hoy en día un caso como este se maneja con abordaje por endoscopia de la vía biliar y luego con cirugía de vesícula por laparoscopia.

E.F: Algún paciente que lo haya marcado...

RTP: Muchos pacientes me marcaron, tanto por el aspecto humano, el social, el tipo de su patología, la edad o rol que desempeñaban en su medio. Pero recuerdo uno en especial. Cabe anotar que los médicos y en especial los cirujanos somos unos “ganadores”. Nos enfrentamos en cirugía a una realidad entre la vida y la muerte, principalmente en cirugía de urgencias.

Este caso fue el de un paciente que recibió un golpe muy fuerte en el pecho en la zona del esternón. El paciente lo valoré en el servicio de Urgencias y de inmediato con diagnóstico de herida de corazón lo trasladamos a Cirugía. Se inició la cirugía con un abordaje por estereotomía media y cuál la sorpresa al darnos cuenta que con el golpe había ocurrido una fractura en la unión del esternón con las costillas y un fragmento de costilla había causado una herida en la aurícula izquierda del corazón. Con el paciente en estado premuerto y con muchas dificultades térmicas, logramos separar la lesión y vimos como este paciente al borde de la muerte se fue recuperando y unos minutos más tarde su situación era estable. Se pasó a cuidado

intensivo y al segundo día a sala general, se dio de alta al cuarto día post quirúrgico sin ninguna secuela.

E.F: Un momento duro con un final feliz...

RTP: Quisiera comentar la difícil época que vivió el Hospital cuando el cambio a la Ley 100 y no solamente el cambio sino el posicionamiento de ese marco. Había varias opciones, competir en niveles de atención más o menos complejos. Afortunadamente nuestros directivos le apuntaron a niveles altos de atención, subespecialidades y tecnología de punta. El tiempo de adaptaciones en recurso humano, locativo y tecnológico fue difícil y debió hacerse de una manera prudente y metódica.

Gracias a esto, hoy vemos un Hospital bien posicionado y atendiendo en forma adecuada y competente los pacientes más complejos no sólo de nuestra ciudad sino de muchas otras.

Llegar hasta acá nos costó mucho y tendremos que seguir buscando no sólo para conservar lo que tenemos sino para continuar creciendo de acuerdo a las exigencias.

E.F: Un mensaje para los nuevos colaboradores del Hospital...

RTP: El Hospital al que ustedes llegan es un Hospital que ha escalado y luchado mucho para llegar al puesto que hoy ocupa. No en vano se han logrado acreditaciones, certificaciones, se han ganado menciones y premios. Todo esto se ha logrado con la visión y planeación de las directivas y con el esfuerzo, la dedicación, el progreso y el trabajo arduo y constante de cada uno de los colaboradores del Hospital. Esta es una Familia a la que ingresan y de la cual seguirán haciendo parte. Tienen que seguir luchando unidos para alcanzar las metas propuestas.

Adquieren una gran responsabilidad: Pertenecer al Hospital es un honor que cuesta. El Futuro del Hospital está en sus manos y en las de los demás colaboradores. Sigán adelante que hay mucho para alcanzar.

E.F: ¿Qué viene para usted?

RTP: Siento mucha satisfacción de haber llegado al momento de la jubilación, más sabiendo que tengo salud y ánimo para seguir haciendo consulta con un horario menos estrecho y con tiempo para mis hobbies y aficiones. En este mes de jubilado me siento absolutamente contento y agradecido con el Hospital.



Con especial afecto y amistad

Rodrigo Toro Posada
RODRIGO TORO POSADA



Sus famosos Crocs.

Reportaje: Laura Rodas Restrepo
Comunicadora Organizacional
lrodas@hptu.org.co

ZOROBABELIA CÓRDOBA

Zoro, como la conocimos a través de los medios de comunicación dio muchas alegrías a Antioquia y a Colombia como súper atleta de lato rendimiento, principalmente en la década del 90 y primer quinquenio de 2000.

En el Hospital tuvimos la oportunidad de acompañar a tan valioso ser humano como paciente de la clínica de cirugía bariátrica. Les compartimos las hermosas palabras que Zolobabelia comparte con quienes integramos esta gran familia:

Medellín 16 de Julio de 2011

Buenos días

Para todo el Talento humano del Hospital Pablo Tobón Uribe.

Con todo el respeto, admiración y gratitud en el corazón, les escribo esta nota.

En el año 2007 haciendo lo que más me gusta, el deporte, con toda la entrega, el mejor empeño y representando con orgullo nuestra tierra, lamentablemente sufrí un accidente deportivo que me saco de las pistas de atletismo para siempre, situación que hasta la fecha ha cambiado mi vida notablemente. Día tras día he tenido que afrontar con gran esfuerzo una serie de tratamientos y procedimientos médicos, necesarios para alcanzar una óptima recuperación y bienestar en mi existir. La gran mayoría de la asistencia, acompañamiento y servicios en el área de la salud, han sido proporcionados por los profesionales del Hospital Pablo Tobón Uribe (insignia de nuestra bella Antioquia para el mundo), personas supremamente valiosas e inolvidables en todo este trayecto de mi vida, pues con su ayuda, carisma y entrega, he podido superar cada situación.

Precisamente esta semana, y luego de que los especialistas a cargo de mi caso coincidieran de que era necesario asumir una vez más, otra cirugía que me ayudará a recuperar mi bienestar, ingresé a la sala de procedimientos quirúrgicos del Hospital Pablo Tobón Uribe, al principio con nervios, pero a la vez con la fortaleza que me procuraba, primero DIOS, luego todos y cada uno de los profesionales del Hospital, pues desde el personal de seguridad, los que brindan apoyo en la zona de transporte, las personas a cargo de la

higiene y aseo, las personas a cargo de la alimentación, hasta el personal de enfermería, médicos, especialistas y personal administrativo, son unos profesionales grandiosos. Como es natural cuando se ingresa a un hospital y se asume un procedimiento de esta envergadura, pueden existir riesgos. En este caso lo proyectado por los doctores de mi caso (esta vez el grupo de cirugía bariátrica) se vio de cierta forma alterado por algunas situaciones que requirieron de atención especial, ya que el riesgo quedo en evidencia, es en este punto donde con todo mi corazón quiero resaltar la disposición, el empeño y entrega de todos los profesionales que me atendieron, no solo a mí, sino a mi familia y acompañantes.

A todo el equipo de cirugía bariátrica, un DIOS les pague por todo su apoyo, acompañamiento y orientación en esta fase de mi vida. Les deseo los mejores éxitos y maravillas en su profesión y papel especial en cada caso que atienden.

A todo el equipo de profesionales de cuidados para pacientes de cirugía bariátrica del piso quinto (5), que DIOS los colme de bendiciones y maravillas siempre. Destaco con todo el respeto el trabajo y carisma de la enfermera jefe Pilar, el Jefe de enfermería Jorge y sus profesionales de enfermería Shirley, Erika y demás, que siempre estuvieron atentos de cada detalle, me animaron, aunque los nervios por mi situación intentaban opacar las fuerzas para continuar, siempre estuvieron ahí, y con certeza actuaron en el tiempo justo según mi caso. Con todo el corazón gracias, realmente son una parte fundamental en la recuperación de pacientes, algo que muchas veces no valoramos.

A todo el equipo de trabajo de la UCIE del Hospital Pablo Tobón, mil y mil

gracias por su ayuda, apoyo, entrega, disposición y profesionalismo con el cual me cuidaron, cada médico, especialista, personal de enfermería, profesionales del aseo e higiene, personal administrativo, entre otros, que DIOS que es perfecto los acompañe siempre en tan valiosa e invaluable labor que cumplen allí, lugar donde se debaten muchas veces la vida y el fin de la existencia en la tierra. Destaco con todo el respeto la paciencia y cuidado de las enfermeras Sandra, Bibiana, Angélica y Trinidad, que siempre estuvieron dispuestas y pendientes en todo momento con la habitación 507.

Al personal de admisiones muchas gracias por la cordialidad al orientarme con todos los pasos y trámites dentro de la institución, destaco de manera especial el calor humano y gentileza del señor Elkin, que DIOS lo guarde siempre en sus luchas, metas y sueños.

Al sacerdote del Hospital Pablo Tobón Uribe, mil y mil gracias, pues con su presencia como instrumento de DIOS instituido en la tierra, al llegar a la habitación, se destaca el deseo del TODOPODEROSO, donde nos dice que a pesar de las batallas intensas, la esperanza, la FE y el Amor nunca deben apagarse, pues es EL quien en todo nos acompaña.

Realmente durante todos estos años he sido grandemente Bendecida por DIOS, que a pesar de la múltiples pruebas necesarias para forjar el carácter, me permitió ser atendida por todos ustedes. Espero contar siempre con su apoyo en este trasegar de los días establecidos para mi vida en este planeta. Con todo el corazón reitero mil y mil gracias por todo.

Con respeto y admiración,
ZOROBABELIA CÓRDOBA

EDUCACIÓN A LA COMUNIDAD

Feria de la Salud Almacentro

El pasado 14 y 15 de julio asistimos a la Feria de la Salud de Almacentro con educación a la comunidad acerca de prevención de cáncer de próstata, cáncer de mama e higiene de manos.

A recibir información se acercaron 740 personas.

El Banco de Sangre también asistió y logramos recoger 69 muestras de sangre.



Feria Unicentro

Se realizó el día 16 de julio con educación a la comunidad sobre prevención cáncer de próstata y prevención de cáncer de mama.

Tuvimos la oportunidad de impartir educación a 200 personas.



Feria Día de Campo en el Jardín Botánico

El pasado 20 de julio asistimos a la feria Día de Campo que organiza el Seminario Misionero Arquidiocesano Redemptoris Mater al que asisten anualmente 33 mil personas.

Como en años anteriores, nuestro stand fue el más visitado.

En dicha feria dimos educación a la comunidad sobre:

- Prevención de cáncer: educación en prevención de cáncer de mama y próstata.
- Tamizaje nutricional: educación en adecuada conducta alimentaria, exceso de peso en adultos y en niños, estreñimiento, alimentación saludable, enfermedad del colón e hipertensión.
- Educación en Higiene de manos: una práctica para prevenir enfermedades y cuidar la salud.

Este año 9.000 personas nos visitaron.

También realizamos Campaña de Donación de Sangre, donde obtuvimos 182 unidades de sangre.



¿NO HAS ASISTIDO A LAS CONVIVENCIAS RE-CREÁTE? ¡PROGRÁMATE EN EL 2011!



RECOMENDACIONES GENERALES:

- Usa ropa abrigada y calzado cómodo.
- Porta tu escarapela en todo momento.
- La salida es a las 7:00 a.m. en los buses del Hospital.

¡Trae contigo toda tu energía y disposición!!

Inscríbete en la Ext. 9298 con Marta Quiroz (previo acuerdo con el jefe inmediato).

...Un día en el Hospital de los Muñecos

Donde algunos olvidan el derecho del paciente a la privacidad y la confidencialidad

Un paciente que tiene condiciones médico legales especiales llega al Hospital de los Muñecos muy custodiado.



Marcelo Domingo, se da cuenta, por una de sus fuentes de la estadía de este.



Es increíble que este sujeto esté internado en el Hospital de los Muñecos. Mmm voy a llamar a un amigo médico que trabaja allá...



...El, aunque no tiene que ver con el paciente me me consigue la historia clínica para tener la primicia.



¡Voy a llamarlo ya mismo!



Silencio

Hola Marcelo, yo te hago el favor, creo que no hay problema. Aquí en el Hospital de los Muñecos, eso es muy normal.



Desde este computador del Hospital accedo a la historia clínica y le envío copia electrónica a Marcelo.



Listo, llegamos, alisten equipos para grabar esta primicia.



Lo sentimos Don Marcelo, nosotros conocemos muy bien los derechos del paciente en términos de confidencialidad y no podemos permitir que acceda a él ni a su información.

¡Ups!



Por ley, nuestros pacientes tienen derecho a la confidencialidad en su información y es nuestro compromiso protegerla. Además en nuestro Hospital el Departamento de Mercadeo es el responsable de la atención a los medios de comunicación.

Espera más historietas de "Inseguridad, casos de la vida real"...



■ CUMPLEAÑOS

AGOSTO 1

Tatiana Cardona Gallego
Auxiliar revisora de cuentas

Caterine Henao Roldán
Nutricionista con especialización clínica

Sandra Liliana Cuadros Zapata
Auxiliar de contabilidad

Cristian Felipe Arcila Osorio
Ayudante revisor cuentas

Luz María Puerta Valencia
Secretaria auxiliar

AGOSTO 2

Sergio Jaramillo Velásquez
Jefe departamento de laboratorio clínico y patología

Martha Eugenia Balbín Marín
Auxiliar de facturación

AGOSTO 3

Leidy Catalina Zapata Correa
Enfermera

María del Carmen López Gutiérrez
Secretaria de división medica

Leidy Carolina Giraldo Giraldo
Enfermera especialista para cuidado crítico

Dora Lia Ospina Torres
Auxiliar de enfermería

Luis Fernando Lince Varela
Médico cirujano infantil

Olga Lucía Jaramillo Herrera
Ayudante de servicios

AGOSTO 4

Sergio Andrés Castañeda Garcés
Químico farmacéutico

Ana María Arango Vásquez
Enfermera

Diana Patricia Pavas Cano
Ingeniera de mejoramiento

Luz Adriana Castro Gaviria
Secretaria auxiliar

Brayan Owar Montoya Usuga
Ayudante de servicios farmacéuticos

Aida Elena Granda Gallego
Jefe sección contabilidad

Yurani Dávila Miranda
Aprendiz en etapa lectiva

Margarita Pérez Restrepo
Secretaria auxiliar control de referencia

Lorena del Pilar Diossa Usma
Secretaria auxiliar

Luz Dary Arroyave Henao
Secretaria auxiliar

Jhon Edison Cuervo Vanegas
Aprendiz en etapa lectiva

Ana María Cárdenas García
Enfermera

Adriana Oliva Montoya González
Auxiliar de enfermería

AGOSTO 5

Luis Fernando Correa Velásquez
Jefe Departamento Financiero

Juan Manuel Toro Escobar
Coordinador médico programa obesidad y cirugía bariátrica

Carlos Alberto Cadavid Gutiérrez
Jefe departamento cuidado crítico

César Emilio Rendón Botero
Auxiliar revisor de cuentas

Claudia Patricia Cardona Sepúlveda
Auxiliar de enfermería

Alejandra Zuluaiga Restrepo
Médica general de planta

Mónica Lorena Valencia Ramírez
Auxiliar de enfermería

Olga Lucía Álvarez Correa
Auxiliar de enfermería

María Isabel Hernández Restrepo
Médica otorinolaringóloga

AGOSTO 6

Natalia María Cardona Ángel
Bacterióloga

Norela Victoria Jaramillo Cifuentes
Auxiliar de enfermería

Alba Ruth Banol Andica
Auxiliar de enfermería

María Teresa Montoya Miranda
Auxiliar de facturación

Elianis Patricia Marulanda Heredia
Auxiliar de enfermería

Julio César Calderón Jiménez
Terapeuta respiratoria

Natalia Zoraida Correa Carvajal
Auxiliar de enfermería en laboratorio

AGOSTO 7

Juan Felipe Fernández Lopera
Médico ortopedista

Lady Johana Restrepo Zapata
Auxiliar de enfermería

AGOSTO 8

Laura Maritza Grajales Suárez
Enfermera

Lina María González Santamaría
Enfermera

Mónica Cecilia Álvarez Sepúlveda
Médica anesthesióloga

Aleyda Barrera García
Secretaria auxiliar

Gilberto de Jesús Gallego Gallego
Tecnólogo biomédico

AGOSTO 9

Osiris María de la Rosa Cardona
Aprendiz en etapa lectiva

Yulieith Natalia Montoya Agudelo
Auxiliar de enfermería

Carolina Campuzano Hincapié
Médica general de planta

Andrés Felipe Espinosa Jaramillo
Ingeniero de procesos

Biviana Yulieith Ríos Jiménez
Auxiliar de enfermería

AGOSTO 10

Isabel Cristina Naranjo Bermúdez
Enfermera

Tatiana Zapata Cardona
Enfermera

Ana María Balbín Ospina
Tecnóloga en imágenes diagnósticas-intervencionismo

Elizabeth Tamayo Giraldo
Terapeuta respiratoria

Verónica Astrid Berrio Vásquez
Secretaria auxiliar

AGOSTO 11

Gonzalo Correa Arango
Médico internista hepatólogo

Janneth Liliana Jaramillo Ortega
Médica internista

Clara Inés Jaramillo Gallego
Regente de farmacia

Marisol Zapata Durango
Auxiliar de enfermería

AGOSTO 12

Catalina Agudelo
Auxiliar gestión de la información

Piedad Mesa Correa
Ayudante de servicios varios

Maryok Milena Foronda Osorio
Enfermera

Catalina Jaramillo Arenas
Auxiliar de enfermería

AGOSTO 13

Érika María Serna García
Auxiliar de enfermería

Paula Andrea Londoño Pulgarín
Auxiliar de enfermería

AGOSTO 14

Lina María Cardona Restrepo
Auxiliar de enfermería

María Trinidad Salazar Acevedo
Auxiliar de enfermería

Leonardo Múnera Montes
Médico pediatra subespecialista en cuidados intensivos

Catalina Machado Toro
Médica auditora

AGOSTO 15

Sonia María Góez Restrepo
Enfermera

Martha Dolly Rua Arango
Jefe sección tesorería

Juan Esteban Díaz Correa
Analista de sistemas

Juan Pablo Escobar Gómez
Ayudante de servicios farmacéuticos

AGOSTO 16

Luz Elena Botero Vélez
Auxiliar de enfermería

Elvira María Arango Mejía
Jefe del departamento de auditoría paramédica

Luz Estrella Jaramillo Zapata
Secretaria departamento laboratorio patológico

AGOSTO 17

Marcela Durán Mercado
Médica anesthesióloga

María Zulaniit Giraldo Durango
Auxiliar revisora de cuentas

María Isabel Velásquez Campuzano
Médica pediatra

Luis Felipe Guzmán Ruiz
Ingeniero biomédico

Carlos Mario Herrera Montoya
Auxiliar de compras

Yenny García Echeverri
Ayudante de servicios

Nelson Otálvaro Taborda
Enfermera

Claudia Teresa Castrillón Isaza
Auxiliar de enfermería

Nelson Otálvaro Taborda
Auxiliar de servicios farmacéuticos

Deisy Andrea Lora López
Auxiliar de enfermería

AGOSTO 18

Diana Graciela García Marulanda
Auxiliar de enfermería

Diana Lucía Restrepo González
Auxiliar de enfermería

Cristina González Borrero
Médica oftalmóloga sub-especialista en cirugía plástica oncológica ocular

Yuly Andrea Franco Serna
Secretaria auxiliar

Rocío de Los Ángeles Velilla Rosario
Psicóloga organizacional

AGOSTO 19

Yenny Isabel Solís Ruiz
Auxiliar de enfermería

Durley del Carmen Monsalve Cardona
Auxiliar apoyo al usuario

Ana Lucía Arango Ruiz
Jefe sección cancerología

Shirley Cristina Echavarría Peña
Auxiliar de enfermería

Maira Alejandra Henao Villa
Ayudante de servicios

Luz Estrella Mesa Cadavid
Secretaria auxiliar

Isabel Cristina Flórez Velásquez
Instrumentadora quirúrgica

AGOSTO 20

Ana Cristina Giraldo Ospina
Médica gestion clínica

Claudia Paola Arroyave Trespalcios
Auxiliar de enfermería

Fonoaudióloga

Johana Carolina Gañán Arboleda
Auxiliar de enfermería

Claudia María Rodas Álvarez
Instrumentadora quirúrgica

Dalila Manuela Calle Taborda
Auxiliar de enfermería

Kelly Johanna Torres Velásquez
Secretaria auxiliar

Jaime Andrés Giraldo Hoyos
Médico general de planta

AGOSTO 21

María Cristina Muñoz Upegui
Auxiliar revisor de cuentas

Lina María Restrepo Giraldo
Auxiliar de enfermería

Natacha Zapata Bustamante
Auxiliar apoyo al usuario

Ana María Hincapie Sánchez
Auxiliar de compras

Gloria Patricia Cuartas Ramírez
Auxiliar de enfermería

Juan Gabriel Rueda Fernández
Auxiliar de compras

Sendi Yuliana Montoya Orrego
Auxiliar de enfermería

José Miguel Hidalgo Oviedo
Médico radiólogo en terapia asistida por imágenes diagnósticas

AGOSTO 22

Luz Marina Villa Osorno
Auxiliar de enfermería

Bibiana Marcela Martínez Ardila
Auxiliar apoyo al usuario

Luz Yeidy Arisitábal Henao
Enfermera

Catalina Gaviria Olarte
Coordinadora lavandería y ropería

AGOSTO 23

Cristian Camilo Buitrago Villa
Auxiliar revisor de cuentas

Adriana Londoño Álvarez
Auxiliar de enfermería

Lina María Quiroz Duque
Médica oncología pediatra

Sandra Milena Cano Salazar
Auxiliar apoyo al usuario

Lina Marcela Correa Berrio
Enfermera

Diana Milena David Suárez
Auxiliar de enfermería

AGOSTO 24

Luz Marina Muriel Figueroa
Auxiliar de enfermería

Sor Julia Arango Cano
Ayudante revisor cuentas

Scarlett Martínez Jiménez
Instrumentadora quirúrgica

María Alejandra Velásquez Puerta
Enfermera

AGOSTO 25

Luz Andrea Restrepo Estrada
Enfermera

Adriana María Cadavid Cadavid
Auxiliar de enfermería

Ledy Andrea Molina Pulgarín
Auxiliar de enfermería

Óscar Alfonso Pastrana Londoño
Médico general de planta

Jorge Alberto Rivera Echeverry
Médico pediatra gastroenterólogo

Martha Liliana Moreno Giraldo
Ayudante de servicios



AGOSTO 26

Juan Felipe Combariza Vallejo
Médico internista hematólogo
Alicia Muñoz Restrepo
Auxiliar de enfermería
Andrea Marín
Secretaria auxiliar
Diana Patricia Sánchez Villada
Auxiliar gestión de la información

AGOSTO 27

Héctor Augusto Ossa Ossa
Analista de sistemas
Nathalie Tamayo Villegas
Auxiliar de enfermería
Mónica María Montoya
Arredondo
Auxiliar de enfermería
Carlos Andrés Uribe Velásquez
Ingeniero ambiental
Gina Marcela Tobón Martínez
Ayudante de servicios
Beatriz Elena Marín Uribe
Médica gestión clínica

AGOSTO 28

Jhoana Pérez Villa
Secretaria auxiliar
Nor Fanny Rivera Londoño
Auxiliar de enfermería
Sonia Bustamante Bustamante
Auxiliar de enfermería
Ana María Celis Molina
Auxiliar de enfermería
Marcela Saldarriaga Restrepo
Enfermera
Carlos Guillermo Garcés
Samudio
Médico pediatra infectólogo

AGOSTO 29

Diana Catalina Escudero
Montoya
Instrumentadora quirúrgica
Mauricio Estrada Castrillón
Médico radiólogo
Ricardo Alonso Álvarez Zapata
Auxiliar de enfermería
Gloria Marcela Gironza Montoya
Médica gestión clínica

AGOSTO 30

María Yaqeline Ocampo Gómez
Enfermera
Milena Silva Echavarría
Aprendiz en etapa lectiva
Carolina Martínez Piedrahíta
Auxiliar de enfermería
Adriana Yanet Sierra Atehortua
Auxiliar de laboratorio clínico

AGOSTO 31

Mirelia Henao Arias
Auxiliar de enfermería
Jholy Jaicer Romana Palacios
Auxiliar de enfermería
Irina Vivar Rueda Gómez
Enfermera en servicio social obligatorio
Catalina Barrera Arisitizábal
Auxiliar de nomina

Jorge Byron Velásquez Botero
Médico internista
Olga Lucía López Arismendy
Enfermera jefe sección consulta externa
Dora Ángela Giraldo Acevedo
Jefe del departamento de trabajo social

NACIMIENTOS

Damos la bienvenida a los bebés que llegaron a alegrar el hogar de nuestros colaboradores:
Alba Lucía Rodas Alzate
Auxiliar de enfermería por el nacimiento de su hija, Paulina
Juan David Ángel Betancur
Jefe departamento especialidades quirúrgicas
y Ana Cristina Giraldo Ospina
Médica gestión clínica por el nacimiento de su hija, Sara
Carlos Humberto Martínez González
Médico urólogo con énfasis en oncología por el nacimiento de su hija, Luisa
Paula Andrea Valencia Calle
Enfermera por el nacimiento de su hija, Salomé
Carolina Martínez Piedrahíta
Auxiliar de enfermería por el nacimiento de su hijo, Samuel
Aychel González Marín
Enfermera especialista para cuidado crítico por el nacimiento de su hija, Sofía
Sonia Emilsen García Marín
Secretaria auxiliar por el nacimiento de su hija, Salomé

MATRIMONIO

Le deseamos felicidad y prosperidad en esta nueva etapa de su vida a:
Natalia María Rodas Escobar
Enfermera
30 De Abril 2011
Carlos Mario Loaiza Valencia
Auxiliar de centro de documentos
4 de junio 2011
Adriana Patricia Hurtado Rojas
Auxiliar de enfermería
4 de junio 2011
José Fernando Arango Aramburo
Médico anestesiólogo
16 de julio 2011

RETIROS

Agradecemos el tiempo dedicado a nuestra Institución a:
Jakelyne González Giraldo
Aprendiz en etapa lectiva
Jorge Andrés Parra Urrea
Estudiante de práctica
Daniela Alexandra Restrepo Gutiérrez
Aprendiz en etapa lectiva

Carolina Guzmán Cárdenas
Aprendiz en etapa lectiva
Lizeth Arboleda Álvarez
Aprendiz en etapa lectiva
Alejandra Rendón Montoya
Estudiante de práctica
Leidy Yuliana Montoya Duque
Estudiante de práctica
Juan Fernando Villa Manrique
Estudiante de práctica
Liseth Vanessa Sepúlveda Sánchez
Aprendiz en etapa lectiva
Daniela Franco Guzmán
Aprendiz en etapa lectiva
Ana Catalina Jaramillo Torres
Aprendiz en etapa lectiva
Carolina Campuzano Hernández
Aprendiz en etapa lectiva
Mónica Ledezma Morales
Estudiante de práctica
Eliana Verónica García Orrego
Aprendiz en etapa lectiva
Valentina Carvajal Zuluaga
Aprendiz en etapa lectiva
Estefanía Restrepo Restrepo
Aprendiz en etapa lectiva
Natalia Díaz Ospina
Aprendiz en etapa lectiva
María Paulina Gil Duque
Aprendiz en etapa lectiva
Luz Dary García Acosta
Aprendiz en etapa lectiva
Carolina Henao Herrera
Aprendiz en etapa lectiva
Luis Carlos Prada Benavides
Médico general de planta
Andrés Felipe Jaramillo Álvarez
Médico anestesiólogo
Eliana Gómez Cadavid
Médica general de planta
Astrid Milena Espinosa Cano
Auxiliar de tesorería
Lina Marcela Suárez Castrillón
Aprendiz en etapa lectiva
Susana del Pilar Murillo Álvarez
Auxiliar de enfermería
Elisa Bernal Sierra
Médico general en servicio social obligatorio
Ana Jazmín Oliveros Quiceno
Auxiliar apoyo al usuario
Andrés Mauricio Ricardo Ramírez
Médico especialista en cirugía general
Sergio Tamayo Hussein
Médico general de planta
Rodrigo Toro Posada
Jefe sección cirugía general
Doris Enith Montoya Cardona
Estudiante de práctica
Willington de Jesús Sehanes Viloria
Tecnólogo en servicios técnicos
Julian Felipe Montoya Escobar
Médico internista

INGRESOS

Damos la bienvenida a la familia Hospital Pablo Tobón Uribe a:

Mónica López González
Auxiliar de enfermería
Diana Cristina López Sanchez
Auxiliar de enfermería
Yuliana Olarte Castrillón
Auxiliar de enfermería
Emma Fernanda Vargas Quintero
Auxiliar de enfermería
Adriana María Cadavid Cadavid
Auxiliar de enfermería
Marisol Zapata Durango
Auxiliar de enfermería
Estefanía Gómez Orrego
Auxiliar de enfermería
Johana Andrea Valencia Arango
Enfermera
Natalia Isabel Sierra Giraldo
Ejecutiva de interventoría y cartera
Alejandro Ras El Abiad Mejia
Médico general de planta
Juliana Parra González
Auxiliar gestión de la información
Óscar Alfonso Pastrana Londoño
Médico general de planta
Paola Eugenia Pizano Ospina
Médico general de planta
María Alejandra Cuevo Ramírez
Médico general de planta
Carlos Andrés Vargas Alzate
Estudiante de práctica
Clara Inés Álvarez Garro
Estudiante de práctica
Carlos Enrique Yepes Delgado
Médico epidemiólogo
Yeraldine Betin Vega
Auxiliar de enfermería
Shirley Cristina Echavarría Peña
Auxiliar de enfermería
María Isabel Balvín Morales
Auxiliar de enfermería
Jessica Peláez Rojas
Auxiliar de enfermería
Érika María Serna García
Auxiliar de enfermería
Luz Stella Monsalve Londoño
Auxiliar apoyo al usuario
Mildred Vianeth Colorado Restrepo
Auxiliar apoyo al usuario
Yuly Marcela Bedoya Gómez
Ayudante revisor cuentas
Osiris María de La Rosa Cardona
Aprendiz en etapa lectiva
Johana Ortiz Echeverry
Aprendiz en etapa lectiva
Juan Andrés Higuita Panesso
Aprendiz en etapa lectiva
Luisa María Zapata Monsalve
Aprendiz en etapa lectiva
Oriana Andrea Villa Pabón
Aprendiz en etapa lectiva
Jina María Escobar Rúa
Aprendiz en etapa lectiva
María Isabel Holguín Moreno
Aprendiz en etapa lectiva
Juan Esteban Díaz Correa
Analista de sistemas
Liet Cristina Arango Jaramillo
Enfermera

Seneth Marín Escobar
Enfermera
Leidy Johanna Giraldo Sanmartín
Enfermera
Valentina López González
Enfermera
Diana Patricia Cárdenas Cuervo
Médico general de planta
Luz Adriana Orozco Ramírez
Médica urgentóloga
Jorge Andrés Giraldo Restrepo
Médico urólogo
Jose Luis Moore Velásquez
Médico ortopedista
Leonardo Fabio Moreno Gómez
Médico neurólogo
Lina Paola Arboleda Arboleda
Estudiante de práctica
Laura Fernanda Sierra Riano
Estudiante de práctica
Lizeth Jazmín Ramírez Bustamante
Médica anestesiólogo sub especialista en dolor y cuidados paliativos
María Claudia Uribe García
Médico general de planta
Natalia Zapata Hincapié
Médico general de planta
Julián Cuartas Zapata
Médico general de planta
Lina Marcela Carmona Bustamante
Auxiliar de enfermería
Laura Jiménez Calle
Auxiliar de enfermería
Viviana Andrea Muñetón Bedoya
Auxiliar de enfermería
Yury Tatiana Torres Gaviria
Auxiliar de enfermería
Jorleidy Ocampo Ramírez
Auxiliar de enfermería
Luz Dayana Gómez López
Auxiliar de enfermería
Eliana Marcela Castrillón Castaño
Analista de sistemas
Ana Milena Osorio Osorio
Enfermera
María Alejandra Pinzón Murillo
Aprendiz en etapa lectiva
Juan Camilo Cardona Rodríguez
Aprendiz en etapa lectiva
María Isabel Jaramillo Montoya
Aprendiz en etapa lectiva
Ximena Arboleda Pino
Aprendiz en etapa lectiva
Johana Cano Castaño
Aprendiz en etapa lectiva
Laura Cristina Hincapié Marín
Aprendiz en etapa lectiva
Claudia Vanessa Hernández Guerra
Aprendiz en etapa lectiva
Ana María Quintero Restrepo
Aprendiz en etapa lectiva
Daniela Carvajal Gómez
Aprendiz en etapa lectiva
Lina María Bedoya Gómez
Aprendiz en etapa lectiva
Lizeth Melissa Vélez Cano
Aprendiz en etapa lectiva



Raquel Renjifo

Me encanta que el mejor hospital de medellin este en facebook !!!!!dando los mejores consejos para el bienestar y la salud de las personas !!

13 de julio a las 14:37 · Me gusta · Comentar

Felicitan a nuestro Director **Andrés Aguirre Martínez** por su ponencia en el Hospital Luis Vernaza de Guayaquil Ecuador el 19 de julio...



Teresa Cobos

Inspiradora la charla del Dr. Aguirre!! en el Hospital Luis Vernaza de Guayaquil... deseo saber como contactarlo para saber de la posibilidad de que se pudiera dar la charla en mi Hospital.. Nosotros trabajamos con pacientes HIV en los cuales considero es muy importante nuestra actitud y aptitud para poder orientarlos y mejorar su calidad de vida. Debemos tratar a nuestros pacientes como nos gustaria se tratados a nosotros mismos.

19 de julio a las 16:13 · Me gusta · Comentar



Katuska Troncoso

Buenas tardes estoy asistiendo al congreso del Vernaza de la ciudad de Guayaquil y en la mañana tuve la oportunidad de ver la participacion del Dr Andres Aguirre con el tema la calidad del servicio y el reto de ser persona excelente motivacion deberiamos tener esas clases de charlas magistrales en cada hospital y asi mejorar la calidad del servicio..la vida es corta asi que a sonreir :D

19 de julio a las 13:11 · Me gusta · Comentar



Rodrigo Isaza Bermudez

felicitaciones por ser el Hospital mas sexy en lo que a trabajo respecta

14 de julio a las 11:45 · Me gusta · Comentar

A Lina Maria Cabrales Camacho, Patricia Monsalve Velez, Beatriz Arrubla y otras 4 personas más les gusta esto.



Hospital Pablo Tobón Uribe Muchas gracias Rodrigo. Tus palabras nos dan ánimos para continuar brindando lo mejor.

14 de julio a las 12:26



Monica Araos felicitaciones por todos los logro alcanzandos!! me da envidia de todos los que forman la familia pablo tobon uribe!! saludos!!

17 de julio a las 19:48

Algunos comentarios luego de publicar los resultados del Estudio Merco Personas 2011, en el cual ocupamos el primer lugar en el sector salud...



Participa en nuestros Foros de Migraña y Cáncer de Próstata.



Moleche Echmol

Buenas tardes doctor. Existen factores externos que ayudan a desarrollar Migraña?

1 · Like · Reply · 21 hours Ago



Habilitamos esta sección para que puedas realizar las preguntas que tengas con respecto del cáncer de Próstata. El Doctor **José Jaime Correa Ochoa** Médico-Urologo Oncólogo del Hospital Pablo Tobón Uribe, estará como moderador atendiendo oportunamente cada inquietud.



Habilitamos esta sección para que puedas realizar las preguntas que tengas con respecto a cefalea o migraña (dolor de cabeza). El Dr. **Rodrigo Isaza Bermudez** Neurólogo Clínico del Hospital Pablo Tobón Uribe, estará como moderador atendiendo oportunamente cada inquietud.



Receta de cocina
Chef invitada
JULIANA MARIN R.
Analista de Mercadeo
y Comunicaciones

POSTA NEGRA

INGREDIENTES PARA 6 PORCIONES

- 2 libras de posta
- ½ taza de azúcar
- 1 taza de gaseosa de cola negra
- 1 litro de agua
- 2 cucharadas soperas de aceite
- 8 papas
- 6 yucas
- 3 zanahorias
- Sal y pimienta al gusto

Si usted es colaborador del Hospital y quiere compartir su receta favorita, envíela a magarcia@hptu.org.co

PREPARACIÓN

- En una olla a presión vierta 2 cucharadas de aceite; en fuego alto sofría la posta en bloque (sin tajar), iniciando la cocción sobre la grasa (gordo) hasta que quede sellada por todos los lados.
- A la posta ya sellada, agregue azúcar y volteé hasta que tenga un color caramelizado.
- Aparte pele y corte las papas, la yuca y la zanahoria. Las papas se deben tajar en mitades, la yuca y la zanahoria deben quedar en pedazos equivalentes a la papa.
- Agregue a la olla la gaseosa de cola negra, el litro de agua y todos los demás ingredientes y pítelos durante una hora y quince minutos.
- Destape la olla a presión, espere a que se enfríe un poco y porcione la posta. Una vez tajada póngala de nuevo olla y deje calar durante 45 minutos en bajo.

¡Disfruto
al máximo
mi vida,



gracias al trasplante
que recibí!

ANDRÉS FERNANDO AGUDELO

Diseñador y Tatuador

El 19 de agosto de 2009, recibió trasplante multivisceral.

UNIDAD DE TRASPLANTES Adultos y Niños

Trasplantes de:

Hígado • Riñón • Intestino Delgado - Hígado e Intestino en bloque
Multiviscerales • Médula Ósea (Trasplante de Células Progenitoras Hematopoyéticas).

Profesionales con amplia experiencia, capacitados dentro y fuera del país.

Medicamentos especiales para trasplantados disponibles las 24 horas.

Atención psicosocial y acompañamiento especial para el paciente y la familia,
antes, durante y después del trasplante.



www.hptu.org.co / E-mail: hptu@hptu.org.co / Conmutador: (574) 445 9000

Información y apoyo a pacientes de trasplantes

Correo: trasplantes@hptu.org.co

Teléfonos: (574) 445 9775 - (574) 445 9425

Fax: (574) 445 9655 / Celular: (57) 317 401 3663

Calle 78B No. 69 - 240 - Medellín - Colombia